



## Mašina za pranje rublja

Priručnik za korisnika

## Mašina za pranje rublja

Priručnik za korisnika



WUE7511XWW

**SB/BS**





Ovaj proizvod je proizveden koristeći najnoviju tehnologiju u ekološki čistim uslovima.

---

# 1 Opšta bezbednosna uputstva

Ovaj odeljak obuhvata bezbednosna uputstva koja vam mogu pomoći da sprečite povrede i rizike od oštećenja materijala. Sve vrste garancija neće važiti ako se ova uputstva ne poštuju.

## 1.1 Lična i bezbednost svojine

- ▶ Nikad ne stavljajte proizvod na pod pokriven tepihom. Električni delovi će se pregrejati pošto vazduh ne može da cirkuliše sa donje strane uređaja. To može da prouzrokuje probleme sa vašim proizvodom.
- ▶ Izvadite strujni utikač kada proizvod nije u upotrebi.
- ▶ Sve radove na instalaciji i popravci uvek prepustite ovlašćenom serviseru. Proizvođač neće biti odgovoran za oštećenja do kojih može da dođe kada takve radove obavljaju neovlašćena lica.
- ▶ Creva za dovod i ispuštanje vode uvek moraju da budu dobro učvršćena i neoštećena. Inače može da dođe do isticanja vode.
- ▶ Dok još uvek ima vode unutar proizvoda, nikada nemojte da otvarate vrata za ubacivanje ili da vadite filter. U suprotnom će postojati opasnost od poplave i povreda zbog vruće vode.
- ▶ Nikada nemojte na silu da otvarate zaključana vrata za punjenje veša. Vrata se mogu otvoriti nekoliko minuta nakon završetka ciklusa pranja. U slučaju da se vrata za punjenje veša silom otvaraju može doći do oštećivanja vrata i mehanizma zaključavanja.
- ▶ Koristite samo deterdžente, omekšivače i dodatke koji se upotrebljavaju za mašinsko pranje.
- ▶ Pratite uputstva na etiketi odeće i pakovanju deterdženta.

## 1.2 Bezbednost dece


- ▶ Ovaj proizvod mogu da koriste deca starosti 8 godina i više kao i osobe sa nepotpuno razvijenim telesnim, senzornim i mentalnim sposobnostima, kao i osobe koje nemaju dovoljno potrebnog iskustva i znanja sve dok su pod nadzorom ili su prošli obuku u vezi sa bezbednom upotrebom proizvoda i rizicima. Deca ne treba da se igraju sa ovim uređajem. Čišćenje i održavanje nikad ne smeju obavljati deca, osim pod nečijim nadzorom. Deca mlađa od 3 godine ne treba da se približavaju osim ako nisu pod neprekidnim nadzorom.

- ▶ Materijali pakovanja mogu biti opasni po decu. Ambalažne materijale čuvajte na sigurnom mestu, van domašaja dece.
- ▶ Električni proizvodi su opasni po decu. Držite decu dalje od proizvoda dok se koristi. Ne dajte im da se igraju ovim proizvodom. Koristite funkciju zaključavanja zbog dece da biste sprečili da deca manipulišu ovim proizvodom.
- ▶ Nemojte zaboraviti da zatvorite vrata za punjenje veša kada napuštate prostoriju u kojoj se nalazi ovaj proizvod.
- ▶ Držite sve deterdžente i aditive na sigurnom mestu, dalje od domašaja dece i zatvarajte poklopac posude sa deterdžentom ili zapečatite pakovanje deterdženta.

### 1.3 Električna bezbednost

- ▶ U slučaju da je proizvod u kvaru, ne sme da se uključuje dok ga ne popravi ovlašćeni serviser. Rizik od strujnog udara!
- ▶ Ovaj proizvod je projektovan tako da nastavi da radi u slučaju ponovnog uspostavljanja napajanja posle nestanka struje. Ako želite da otkazete program, pogledajte deo „Otkazivanje programa“.
- ▶ Priključite proizvod na uzemljenu utičnicu zaštićenu osiguračem od 16 A. Neka Vam instalaciju uzemljenja uradi kvalifikovani električar. Naša firma neće biti odgovorna za bilo kakva oštećenja do kojih može da dođe kad se proizvod koristi bez uzemljenja u skladu sa lokalnim propisima.
- ▶ Nemojte da perete proizvod prskanjem ili prosipanjem vode na njega! Rizik od strujnog udara!
- ▶ Nikada nemojte da dodirujete kablove za napajanje vlažnim rukama! Nemojte da držite kabl za napajanje da biste ga izvukli iz utičnice, uvek ga izvlačite iz utičnice držeći utičnicu jednom rukom i povlačeći utikač drugom rukom.
- ▶ Proizvod treba da se isključi iz struje za vreme instalacije, održavanja, čišćenja i popravke.
- ▶ Ukoliko se kabl za napajanje ošteti, mora da ga zameni proizvođač, serviser ili slično kvalifikovano lica (po mogućstvu električar) ili osoba koju je odredio uvoznik da bi se izbegli mogući rizici.

### 1.4 Bezbednost u vezi sa vrelim površinama

	<p>Staklo na vratima mašine je vruće kada se veš pere na visokim temperaturama. S obzirom na ovu činjenicu, tokom pranja decu držite podalje od vrata za ubacivanje veša na proizvodu da biste sprečili da ih dodirnu.</p>
---	--

### 2.1 Usaglašenost sa WEEE direktivom i odlaganje otpada:



Ovaj proizvod je usaglašen sa WEEE direktivom Evropske unije (2012/19/EU). Ovaj proizvod nosi simbol klasifikacije za električni i elektronski otpad (WEEE).

Ovaj proizvod je proizveden korišćenjem visokokvalitetnih delova i materijala koji se mogu ponovo iskoristiti i koji su pogodni za reciklažu. Ne odlažite ovaj otpad zajedno sa normalnim kućnim i drugim otpadom na kraju radnog veka. Odnosite ga u centar za prikupljanje za reciklažu električne i elektronske opreme. Konsultujte se sa svojim lokalnim vlastima da biste saznali o ovim centrima za sakupljanje otpada.

Usaglašenost sa RoHS direktivom

Proizvod koji ste kupili u saglasnosti je sa RoHS direktivom Evropske unije (2011/65/EU). On ne sadrži štetne i zabranjene materijale navedene u direktivi.

### 2.2 Informacije o pakovanju



Ambalažni materijali ovog proizvoda su napravljeni od materijala koji mogu da se recikliraju u skladu sa nacionalnim propisima o zaštiti životne sredine. Ambalažne materijale ne odlagati zajedno sa kućnim ili drugim otpadom. Odnosite ih na mesta za prikupljanje ambalažnog materijala određena od strane lokalne vlasti.

- Ovaj proizvod je dizajniran za upotrebu u domaćinstvu. Nije namenjen za komercijalnu upotrebu i ne treba ga koristiti van svoje namene.
- Ovaj proizvod sme da se koristiti samo za pranje i ispiranje veša prema njihovim etiketama.
- Proizvođač ne prihvata odgovornost koja proističe iz nepravilne upotrebe ili prenosa.
- Radni vek vašeg uređaja je 10 godina. Tokom ovog perioda će biti dostupni originalni rezervni delovi koji će omogućiti pravilan rad uređaja.

## 4 Tehničke specifikacije

Naziv dobavljača ili zaštitni znak	Beko
Naziv modela	WJE7511XWW 7000440025
Visina (cm)	84
Širina (cm)	60
Dubina (cm)	49
Neto težina (±4 kg)	57
Jednostruki dovod vode / Dvostruki dovod vode	• / -
• Dostupno	
Napon napajanja (V/Hz)	230 V / 50Hz
Ukupna struja (A)	10
Ukupna snaga (W)	2200
Šifra glavnog modela	9217



# ENERG



## BEKO

ИДЕНТИФИКАТОР МОДЕЛА → (\*)



Informacijama o modelu koje su sačuvane u bazi podataka proizvođača možete pristupiti ulaskom na sledeći web sajt i pretraživanjem identifikatora vašeg modela (\*) koji se nalazi na energetske etiketi: <https://eprel.ec.europa.eu/>



**UPOZORENJE:** Vrednosti potrošnje važe za slučajeve kada je veza sa bežičnom mrežom isključena.

## 4.1 Instalacija

- Zatražite pomoć u vezi sa instalacijom proizvoda od najbližeg ovlašćenog servisa.
- Priprema lokacije i priključaka za struju, vodovod i kanalizaciju na mestu instalacije proizvoda su odgovornost kupca.
- Pazite da se creva za dovod i odvod vode, kao i električni kabl, ne savijaju, uklješte ili prignječe prilikom postavljanja proizvoda na mesto posle instalacije i procedura čišćenja.
- Postarajte se da instalacija i električno priključivanje proizvoda bude obavljeno od strane ovlašćenog servisa. Proizvođač neće biti odgovoran za oštećenja do kojih može da dođe kada takve radove obavljaju neovlašćena lica.
- Pre instalacije vizuelno proverite da li na njemu postoje oštećenja. Ako postoje, nemojte ga instalirati. Oštećeni proizvodi predstavljaju opasnost za vašu bezbednost.

### 4.1.1 Odgovarajuće mesto za instalaciju

- Postavite proizvod na čvrst i ravan pod. Nemojte da ga stavljate na deo tepih ili druge slične površine.
- Kada se mašina za veš i sušenje postave jedna iznad druge, njihova ukupna težina - kada su napunjene vešom - dostiže 180 kilograma. Proizvod postavite na čvrst i ravan pod koji ima dovoljnu nosivost!
- Ne stavljajte proizvod na strujni kabl.
- Nemojte da stavljate proizvod u okruženja gde temperatura pada ispod 0 °C.
- Preporučuje se da se na stranama mašine ostavi zazor da bi se smanjile vibracije i buka
- Kod poda na više nivoa, nemojte da stavljate proizvod blizu ivice ili na platformu.
- Nemojte da postavljate izvore toplote, kao što su ploče za kuvanje, pegle, rerne itd. na mašinu za pranje i nemojte da ih koristite na proizvodu.

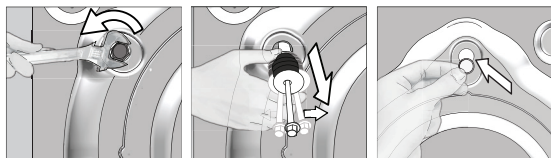
### 4.1.2 Uklanjanje pojačanja pakovanja



Nagnite mašinu unazad da biste uklonili pojačanja pakovanja. Uklonite pojačanje pakovanja povlačenjem trake. Nemojte sami da obavljate ovu radnju.

### 4.1.3 Uklanjanje transportnih brava

- 1 Olabavite sve zavrtnjaje odgovarajućim ključem dok se slobodno ne okreću.
- 2 Sklonite sigurnosne zavrtnjaje za trasport tako što ćete ih polako okrenuti.
- 3 Ubacite plastične poklopce iz kese sa korisničkim uputstvom u otvore na zadnjoj strani.



**PAŽNJA:** Uklonite transportne bezbednosne vijke pre uključivanja mašine za pranje veša! U suprotnom se proizvod može oštetiti.



Držite transportne bezbednosne vijke na sigurnom mestu da biste ih mogli ponovo koristiti kad se mašina bude jednom ponovo prenosila.

Postavite transportne bezbednosne vijke u obrnutom redosledu u odnosu na proceduru rastavljanja.

Nikad ne pomerajte proizvod bez montiranih bezbednosnih vijaka!

## 4.1.4 Povezivanje dovoda vode

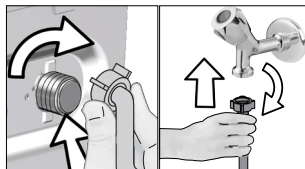


Pritisak dovoda vode potreban da bi mašina radila mora da bude od 1 do 10 bara (0,1 – 1 MPa). Morate da imate 10 – 80 litara vode koja teče iz potpuno otvorene slavine u jednom minutu da bi mašina radila kako treba. Dodajte ventili za smanjivanje pritiska ako je pritisak vode prejak.



**PAŽNJA:** Modeli sa jednostrukim dovodom vode ne smeju da se spajaju na slavinu sa toplom vodom. U tom slučaju će se oštetiti veš ili će proizvod uključiti zaštitu i neće raditi.

**PAŽNJA:** Ne koristite stara ili korišćena creva za dovod vode na novom proizvodu. To može da prouzrokuje fleke na vašem vešu.



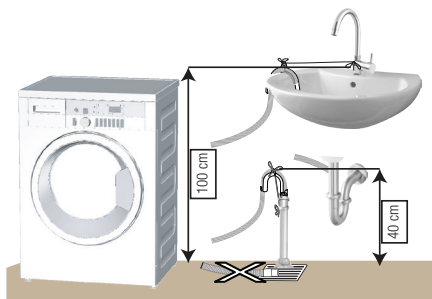
- 1 Zategnite matice creva rukom. Nikad ne koristite alat za pritezanje ovih navrtki.
- 2 Kada se priključivanje creva završi, proverite da li ima curenja na mestima povezivanja tako što ćete slavine otvoriti u potpunosti. Ako curi, zatvorite slavinu i uklonite navrtku. Proverite zaptivač i ponovo pažljivo pritegnite navrtku. Da biste sprečili curenja vode i oštećenje, slavine držite zatvorene kada ne koristite proizvod.

## 4.1.5 Povezivanje odvodnog creva sa odvodnim otvorom

- Prključite kraj creva direktno na kanalizacionu cev, odvod lavbosa ili kade.



**PAŽNJA:** Vaša kuća može da bude poplavljena ako crevo izađe iz kućišta za vreme izbacivanja vode. Osim toga, postoji opasnost od opekotina zbog visokih temperature pranja! Da biste sprečili takve situacije i postarali se da mašina obavlja procese prihvatanja i odvoda vode bez problema, pričvrstite crevo za odvod čvrsto.



- Prključite crevo za odvod minimalne dužine 40 cm a maksimalne dužine 100 cm.
- U slučaju da je crevo za odvod dignuto posle stajanja na podu ili blizu poda (manje od 40 cm iznad zemlje), ispuštanje vode postaje teže i veš može da izađe mokrak. Zato treba da se držite visina opisanih na slici.

- Da biste sprečili vraćanje prljave vode u mašinu i obezbedili jednostavno odvođenje, nemojte da potapate kraj creva u prijavu vodu i nemojte da ga ubacujete u odvodni otvor više od 15 cm. Ako je previše dugačko, skratite ga.
- Kraj creva ne sme da se savija i ne sme da se gazi, a crevo se ne sme ukleštiti između odvoda i mašine.
- Ako je dužina creva prekratka, produžite ga originalnim dodatnim crevom. Dužina creva ne sme da bude veća od 3,2 m. Da biste izbegli probleme sa curenjem vode, veza između produžnog creva i odvodnog creva na proizvodu mora da bude pričvršćena dobro odgovarajućom stegom tako da ne dođe do spadanja i curenja.



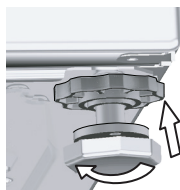
## 4.1.6 Podešavanje nožica



**PAŽNJA:** Da bi osigurali tiši rad proizvoda bez vibracija, on mora da stoji ravno i u ravnoteži na svojim nožicama. Uravnotežite mašinu podešavanjem nožica. U suprotnom se može desiti da se proizvod pomera sa svog mesta i izazove probleme sa vibracijama i lomovima.

**PAŽNJA:** Ne koristite nikakve alate za popuštanje blokirajućih navrtki. U suprotnom se mogu oštetiti.

- 1 Rukom otpustite blokirajuće navrtke na nožicama.
- 2 Podesite nožice dok proizvod bude mogao da stoji stabilno i balansirano.
- 3 Sve blokirajuće navrtke pritegnite ručno.



## 4.1.7 Povezivanje struje

Proizvod priključite na uzemljenu utičnicu koja je zaštićena osiguračem od 16 A. Naša firma neće biti odgovorna za bilo kakva oštećenja do kojih može da dođe kad se proizvod koristi bez uzemljenja u skladu sa lokalnim propisima.

- Povezivanje mora da bude obavljeno prema nacionalnim standardima.
- Ožičenje kola električne utičnice mora da bude dovoljno tako da zadovolji zahteve uređaja. Korišćenje osigurača za slučaj neispravnog uzemljenja je preporučeno.
- Utikač kabla za napajanje mora da bude pristupačan nakon instalacije.
- Ako je trenutna vrednost osigurača u Vašoj kući manja od 16 ampera, neka vam električar ugradi osigurač od 16 ampera.
- Napon naveden u "Tehničkim specifikacijama" mora da bude jednak naponu vaše električne mreže.
- Ne priključivati preko produžnih kablova ili razvodnika.



**PAŽNJA:** Oštećeni strujni kabl mora zameniti ovlašćeni električar.

## 4.1.8 Prva upotreba



Pre početka korišćenja proizvoda, proverite da li su sve pripreme u skladu sa odeljkom „Važna uputstva vezana za bezbednost i životnu sredinu“ i uputstvima iz odeljka „Instalacija“.

Da biste pripremili proizvod za pranje veša, prvo uključite program za čišćenje doboša. Ako ovaj program nije dostupan na vašoj mašini, koristite metod koji je opisan u odeljku 4.4.2.



Koristite sredstvo za uklanjanje kamenca koje je podesno za mašine za pranje veša.

U proizvodu je možda ostalo malo vode iz procesa kontrole kvaliteta u proizvodnji. To ne šteti proizvodu.

## 4.2 Priprema

### 4.2.1. Sortiranje veša

- \* Sortirajte veš prema vrsti tkanine, boji, prema tome koliko je prljav i prema dozvoljenoj temperaturi vode.
- \* Uvek se držite uputstava koja su navedena na etiketama odeće.

### 4.2.2 Priprema veša za pranje

- Veš sa metalnim dodacima kao što su brushalteri, kopolče kaiša i metalna dugmad mogu da oštete mašinu. Uklonite metalne dodatke ili operite takav veš tako što ćete ga staviti u vreću za veš ili jastučnicu.
- Izvadite sve stvari iz džepova, kao što su novčići, olovke i spajalice, izvrnute džepove naopačke i iščetkajte ih. Takvi objekti mogu da oštete proizvod ili da izazovu problem sa bukom.
- Odeću male veličine, kao što su dečije sokne i najlon čarape, stavite u vreću za veš ili jastučnicu.
- Zavesu stavljajte tako da ih ne pritiskate. Uklonite dodatke sa zavesa.
- Zatvorite rajsferšluse, zašijte dugmad koja visi i ušijte pocepano.
- Perite proizvode označene sa "pere se u mašini" ili "pere se na ruke" samo na odgovarajućem programu.
- Ne perite beli i obojeni veš zajedno. Novi tamni pamučni veš može da ispusti puno boje. Perite ih posebno.
- Uporne fleke se moraju pravilno obraditi pre pranja. Ako niste sigurni, raspitajte se u radnji za hemijsko čišćenje.
- Koristite samo sredstva za boje koja odgovaraju mašinskom pranju. Uvek se držite uputstava na pakovanju.
- Pantalone i osetljivo rublje perite izvrnuto naopačke.
- Komade odeće od angore držite u frižideru nekoliko sati pre pranja. To će smanjiti ćebanje.
- Veš koji je bio izložen materijama kao što su brašno, prašina, mleko u prahu itd. mora dobro da se istrese pre stavljanja u mašinu. Takve prašine i praškovi na vešu mogu da se natalože u unutrašnjosti mašine tokom vremena i izazovu oštećenje.

### 4.2.3 Saveti za uštedu energije i vode

Sledeće informacije će vam pomoći da ovaj proizvod koristite na ekološki i energetski (ušteda struje i vode) efikasan način.

- Proizvod koristiti za najveći kapacitet koji dozvoljava izabrani program, ali ne preopterećujte mašinu. Pogledajte „Tabelu programa i korišćenja”.
- Poštujte uputstva u vezi sa temperaturom data na pakovanju deterdženta.
- Malo prljav veš perite na niskim temperaturama.
- Koristite brže programe za male količine ili malo prljav veš.
- Ne koristite pretpranje i visoke temperature za veš koji nije mnogo prljav ili isflekan.
- Ako planirate da sušite veš u mašini za sušenje veša, izaberite najveću brzinu centrifuge koja je preporučena za proces pranja.
- Nemojte da koristite više deterdženta nego što je preporučeno na njegovom pakovanju.

### 4.2.4 Stavljanje veša

1. Otvorite poklopac za veš.
2. Stavite delove odeće u mašinu bez nabijanja.
3. Gurnite i zatvorite poklopac dok ne začujete zvuk zaključavanja. Pazite da vrata ništa ne zahvate. Vrata za punjenje su zaključana dok je program u toku. Vrata se mogu otvoriti samo posle završetka programa.

### 4.2.5 Odgovarajući kapacitet punjenja

Maksimalni kapacitet punjenja zavisi o vrsti veša, o tome koliko je prljav i koji program želite da koristite. Mašina automatski podešava količinu vode na osnovu težine stavljenog veša.

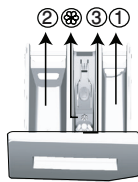


**UPOZORENJE:** Držite se informacija iz „Tabele programa i potrošnje”. Ako je preopterećena, rezultati pranja mašine biće slabiji. Štaviše, mogu se javiti problemi sa bukom i vibriranjem.

## 4.2.6 Korišćenje deterdženta i omekšivača



Kada se koristi deterdžent, omekšivač, štirak, boja za tkaninu, izbeljivač ili sredstvo za uklanjanje boje, pažljivo pročitajte uputstvo proizvođača na pakovanju i držite se navedenih vrednosti za doziranje. Koristite čašicu za merenje ako postoji.



Fioka za deterdžent se sastoji od 3 odeljka:

- (1) za pretpranje
- (2) za glavno pranje
- (3) za omekšivač
- (⊗) osim toga, postoji sifonski deo u odeljku za omekšivač.

### Deterdžent, omekšivači i druga sredstva za pranje

- Dodajte deterdžent i omekšivač pre pokretanja programa pranja.
- Dok je ciklus pranja u toku, nemojte da ostavljate fioku za deterdžent otvorenu!
- Kada koristite program bez pretpranja, ne stavljajte deterdžent u odeljak za pretpranje (odeljak br. "1").
- Kod programa sa pretpranjem ne stavljajte tečni deterdžent u odeljak za pretpranje (odeljak br. "1").
- Ne birajte program sa pretpranjem ako koristite kesu s deterdžentom ili kuglu za raspršivanje. Stavite kesu s deterdžentom ili kuglu za raspršivanje u mašinu, direktno među vešom.

Ako koristite tečni deterdžent, nemojte zaboraviti da posudu sa tečnim deterdžentom stavite u odeljak za glavno pranje (odeljak broj „2“).

### Izbor vrste deterdženta

Tip deterdženta koji treba koristiti zavisi od programa pranja, vrste i boje tkanine.

- Koristite različite deterdžente za beli veš i veš u boji
- Osetljivju odeću perite specijalnim deterdžentima (tečni deterdžent, šampon za vunu itd.) koji su namenjen isključivo za osetljivju odeću i za preporučene programe.
- Kada perete odeću tamnije boje i kiltove, preporučuje se korišćenje tečnog deterdženta
- Vunene stvari perite u preporučenom programu specijalnim deterdžentom koji je namenjen za vun
- Molimo pregledajte deo opisa programa za preporučeni program za razne tkanine
- Sve preporuke oko deterdženata važe za selektivne domete temperature programa



**PAŽNJA:** Koristite samo deterdžente proizvedene specijalno za mašinsko pranje.

**PAŽNJA:** Nemojte da koristite sapun u obliku pudera.

### Podešavanje količine deterdženta

Količina deterdženta koja će da se koristi zavisi od količine veša, od toga koliko je prljav i od tvrdoće vode.

- Nemojte da koristite količine koje prelaze doze preporučene na pakovanju da biste izbegli problem sa previše pene, lošim ispiranjem, finansijskom uštedama i, na kraju, zaštitom okoline.
- Koristite manje deterdženta za male količine veša ili za malo prljav veš.

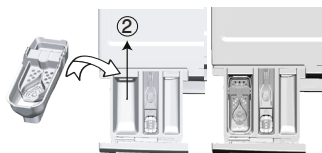
### Korišćenje omekšivača

Sipajte omekšivač u odeljak za omekšivač fioke za deterdžent.

- Nemojte da pređete znak (>max<) na odeljku za omekšivač.
- Ako je omekšivač izgubio tečnost, razblažite ga vodom pre nego što ga stavite u fioku za deterdžent.

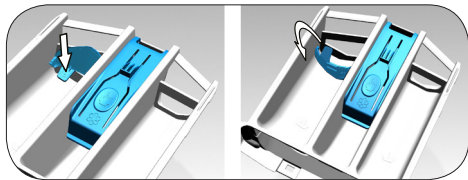
### Korišćenje tečnih deterdženata

Ako proizvod sadrži šolju za tečni deterdžent:



- Stavite posudu za tečni deterdžent u odeljak br. „2“.
- Ako je tečni deterdžent izgubio svoju tečnost, razblažite ga vodom pre stavljanja u posudu za deterdžent.

### Ako je proizvod opremljen delom za tečni deterdžent:



- Kada želite da koristite tečni deterdžent, pritisnite prikazanu tačku da biste rotirali aparat. Deo koji ispadne će funkcionisati kao graničnik za tečni deterdžent.
- Ako je neophodno, očistite aparat vodom kada je u odgovarajućem položaju ili tako što ćete ga ukloniti.
- Ako koristite deterdžent u prahu, aparat mora da bude pričvršćen u gornjem položaju.

### Ako proizvod ne sadrži šolju za tečni deterdžent:

- Ne koristite tečni deterdžent za pretpranje u programima sa pretpranjem.
- Tečni deterdžent ostavlja fleke na vašoj odeći ako se koristi sa funkcijom odloženog početka. Ako hoćete da koristite funkciju odloženog početka, ne koristite tečni deterdžent.

### Korišćenje deterdženta u obliku gela i tablete

- Ako je gustina gel-deterdženta fluidna, a vaša mašina nema specijalnu šolju za teći deterdžent, gel stavite u odeljak za glavno pranje prilikom prvog uzimanja vode. Ako vaša mašina sadrži šolju za tečni deterdžent, sipajte ga u tu šolju pre nego što pokrenete program.
- Ako gustina gel-deterdženta nije fluidna ili je u deterdžent u obliku tablete sa kapsuliranom tečnošću, pre pranja ga stavite direktno u doboš.
- Deterdžent u obliku tablete stavite u odeljak za glavno pranje (odeljak br. "2") ili direktno u doboš pre pranja.

### Upotreba štirka

Stavite tečnu sodu, sodu u puderu ili boju za tkaninu u odeljak za omekšivač.

Nemojte koristiti omekšivač i štirak zajedno u ciklusu pranja.

Posle korišćenja štirka, obrišite unutrašnjost mašine vlažnom i čistom krpom.

### Korišćenje sredstva za uklanjanje kamenca

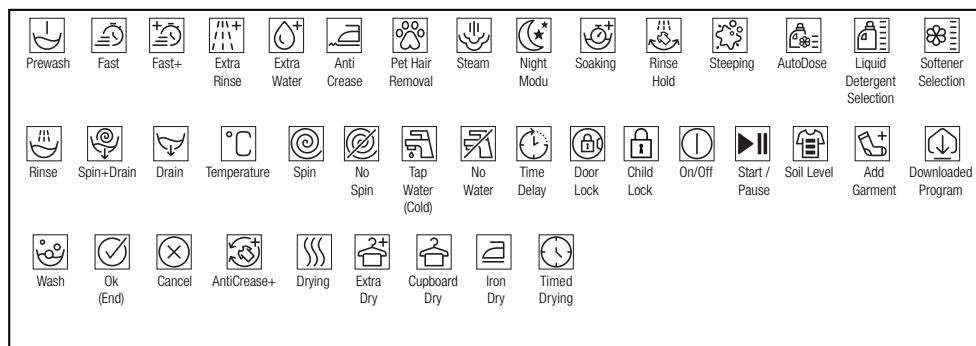
- Ako je potrebno, koristite sredstva za uklanjanje kamenca koja su proizvedena specijalno za mašine za pranje veša.

### Korišćenje izbeljivača

- Dodajte izbeljivač na početku ciklusa pranja biranjem programa za pretpranje. Ne stavljajte deterdžent u odeljak za pretpranje. Drugi način bi bio da izaberete program sa dodatnim ispiranjem i dodate sredstvo za izbeljivanje dok mašina uzima vodu preko fioke za deterdžent tokom prve faze ispiranja.
- Ne mešajte sredstvo za izbeljivanje i deterdžent.
- Sredstvo za izbeljivanje koristite u maloj količini (oko 50 ml) i isperite dobro odeću jer može da iritira kožu. Nemojte da sipate izbeljivač na veš i nemojte da ga koristite sa obojenim vešom.
- Prilikom korišćenja sredstava za uklanjanje boje zasnovanih na kiseoniku, izaberite program koji pere veš na niskoj temperaturi.
- Sredstvo za skidanje boje zasnovano na kiseoniku se može koristiti sa deterdžentom; međutim, ako se ne nalaz u istom obliku, prvo stavite deterdžent u odeljak broj „2“ u posudu za deterdžent i sačekajte da mašina ispere deterdžent prilikom uzimanja vode. Dok mašina nastavlja da uzima vodu, dodajte sredstvo za uklanjanje boje u isti odeljak.

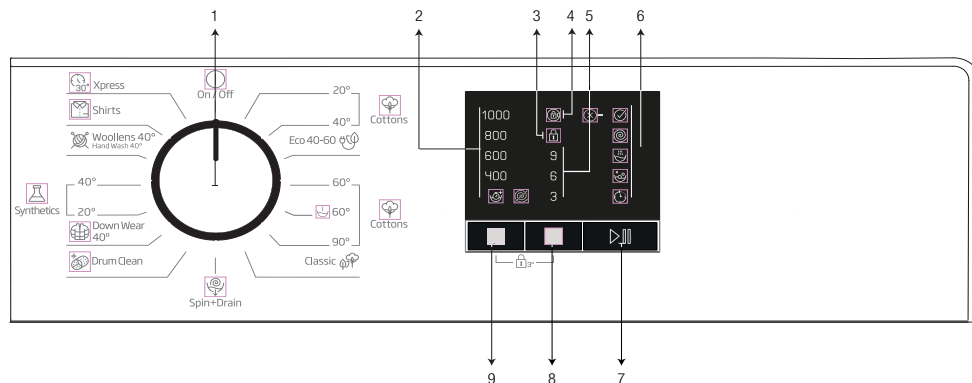
## 4.2.7 Saveti za efikasnije pranje

		Odeća			
		Pastelne boje i beli veš	Boje	Crni/veš tamne boje	Osetljivo/Vuna/Svila
		(Preporučeni opseg temperatura zavisno od zaprljanosti: 40-90 oC)	(Preporučeni opseg temperatura zavisno od zaprljanosti: hladno -40 oC)	(Preporučeni opseg temperatura zavisno od zaprljanosti: hladno -40 oC)	(Preporučeni opseg temperatura zavisno od zaprljanosti: hladno -30 oC)
<b>Zaprljanost</b>	<b>Veoma prljav</b>  (teške mrlje, kao što su mrlje od trave, kafe, voda i krvi.)	Moguće je da bude potrebno da se mrlje tretiraju ili da se obavi pretrpanje. Praškasti i tečni deterdženti koji su preporučeni za beli veš mogu se koristiti u dozama preporučenim za veoma prljav veš. Preporučuje se korišćenje praškastih deterdženata za čišćenje mrlja od blata, kao i mrlja koje reaguju na izbeljivače.	Praškasti i tečni deterdženti koji su preporučeni za veš u boji mogu se koristiti u dozama preporučenim za veoma prljav veš. Preporučuje se korišćenje praškastih deterdženata za čišćenje mrlja od blata, kao i mrlja koje reaguju na izbeljivače. Koristite deterdžente bez izbeljivača.	Praškasti i tečni deterdženti koji su preporučeni za veš u boji i tamne boje mogu se koristiti u dozama preporučenim za veoma prljav veš.	Za osetljivu odeću je bolje koristiti tečne deterdžente. Vunena i svilena odeća mora da se pere specijalnim deterdžentima za vunu.
	<b>Normalno prljav</b>  (Na primer, za mrlje koje su izazvane znojenjem na okovratnicima i manžetnama)	Praškasti i tečni deterdženti koji su preporučeni za beli veš mogu se koristiti u dozama preporučenim za normalno prljav veš.	Praškasti i tečni deterdženti koji su preporučeni za veš u boji mogu se koristiti u dozama preporučenim za normalno prljav veš. Treba koristiti deterdžente koji ne sadrže izbeljivač.	Praškasti i tečni deterdženti koji su preporučeni za veš u boji i tamne boje mogu se koristiti u dozama preporučenim za normalno prljav veš.	Za osetljivu odeću je bolje koristiti tečne deterdžente. Vunena i svilena odeća mora da se pere specijalnim deterdžentima za vunu.
	<b>Malo prljav</b>  (Nema vidljivih mrlja.)	Praškasti i tečni deterdženti koji su preporučeni za beli veš mogu se koristiti u dozama preporučenim za malo prljav veš.	Praškasti i tečni deterdženti koji su preporučeni za veš u boji mogu se koristiti u dozama preporučenim za malo prljav veš. Treba koristiti deterdžente koji ne sadrže izbeljivač.	Praškasti i tečni deterdženti koji su preporučeni za veš u boji i tamne boje mogu se koristiti u dozama preporučenim za malo prljav veš.	Za osetljivu odeću je bolje koristiti tečne deterdžente. Vunena i svilena odeća mora da se pere specijalnim deterdžentima za vunu.



## 4.3 Rukovanje proizvodom

### 4.3.1 Kontrolna tabla



- 1 – Dugme za izbor programa (na vrhu je položaj za Uključivanje/isključivanje)
- 2 – LED lampice indikatora brzine centrifuge
- 3 – LED lampica za aktiviranje funkcije zaključavanja zbog dece
- 4 – LED lampica za aktiviranje funkcije zaključavanja vrata

- 5 – LED lampice indikatora za odlaganje početka
- 6 – LED lampice pratećeg indikatora programa
- 7 – Dugme Početak/pauza
- 8 – Dugme za podešavanje odlaganja početka
- 9 – Dugme za podešavanje brzine centrifuge

### 4.3.2 Priprema mašine

1. Uverite se da li su creva čvrsto spojena.
2. Uključite mašinu u struju.
3. Otvorite slavinu do kraja.
4. Stavite veš u mašinu.
5. Dodajte deterdžent i omekšivač za veš.

### 4.3.3 Biranje programa i saveti za efikasno pranje


1. Izaberite odgovarajući program prema tipu i količini veša i prema tome koliko je prijav u skladu sa tabelom „Tabela programa i potrošnje” i tabelom temperature ispod.
2. Izaberite traženi program putem dugmeta izbor programa.

#### 4.3.4 Tabela programa i korišćenja

SB						
Program		Maks. opterećenje (kg)	Trajanje programa (~ min)	Potrošnja vode (l)	Potrošnja energije (kWh)	Maks. brzina
Cottons	90	7	205	98	2.45	1000
	60	7	220	49	0.910	1000
	60	3.5	195	42.5	0.600	1000
	40	7	205	96	1.10	1000
	20	7	205	96	0.55	1000
Classic	40	3.5	178	41.5	0.70	1000
Cottons 60° with Prewash	60	7	225	106	1.96	1000
Eco 40-60	40***	7	207	52	1.045	1000
	40***	3.5	161	43	0.750	1000
	40***	2	161	38	0.440	1000
Synthetics 40°	40	3	130	69	0.80	1000
Synthetics 20°	20	3	130	67	0.26	1000
Xpress 30°	30	7	28	65	0.15	1000
Woolens 40° / Hand Wash 40°	40	1.5	65	53	0.47	1000
Down Wear 40°	40	1.5	105	90	0.85	1000
Shirts 40°	40	3	80	45	0.60	800
Drum Cleaning	90	-	160	70	2.20	600

\*\*\*: Eco 40-60 je program ispitivanja u skladu sa EN 60456: 2016 / A11: 2020 i energetsom oznakom sa Delegiranom uredbom Komisije (EU) 2019/2014.

- : Pogledajte opis programa za maksimalno opterećenje.

	Potrošnja vode i električne energije može se razlikovati u zavisnosti od promena pritiska vode, tvrdoće i temperature vode, temperature okoline, vrste i količine veša, brzine centrifuge i promena električnog napona.
	U zavisnosti od količine veša koji ste stavili u mašinu, može postojati razlika od 1-1,5 sati između trajanja prikazanog u tabeli programa i potrošnje i stvarnog trajanja pranja. Trajanje će se automatski ažurirati ubrzo nakon početka pranja.
	Uvek odaberite najnižu odgovarajuću temperaturu. Najefikasniji programi u pogledu potrošnje energije su uglavnom oni koji se izvode na nižim temperaturama i dužem trajanju.
	Na buku i preostalu vlagu utiče brzina pređenja: što je veća brzina pređenja u fazi pređenja, veća je buka i niži je preostali sadržaj vlage.

## Vrednosti potrošnje (SR)

	Izbor temperature (°C)	Brzina centrifuge (o/min)	Kapacitet (kg)	Potrošnja energije (kWh/ciklus)	Potrošnja vode (L/ciklus)	Potrošnja vode (L/ciklus)	Temperatura veša (°C)	Sadržaj praostale vlage (%)
Eco 40-60	40	1000	7	3:27	1.045	52.0	42	62
	40	1000	3.5	2:41	0.750	43.0	41	62
	40	1000	2	2:41	0.440	38.0	26	62
Cottons 20	20	1000	7	03:15	0.550	96.0	20	62
Cottons 60 with Prewash	60	1000	7	03:35	1.950	106.0	60	62
Synthetics	40	1000	3	02:10	0.800	69.0	40	45
Quick 30	30	1000	7	00:28	0.150	65.0	23	62

### 4.3.5 Glavni programi

Zavisno od vrste tkanine, koristite sledeće glavne programe.

#### • Cottons (Pamuk)

Koristite ovaj program za svoj pamučni veš (čaršafi, posteljina, peškiri, kućne haljine, donji veš itd.). Vaš veš će biti pran žustrim pokretima tokom dužeg ciklusa pranja.

#### • Synthetics (Sintetika)

Koristite za pranje svoje sintetičke odeće (košulje, bluze, odeća od sintetike / mešano s pamukom itd.). Veš će se prati uz laganije pokrete pranja i kraći ciklus pranja u poređenju sa programom „Pamuk“. Za zavese i til preporučuje se primena programa Sintetika na 20 °C ili 40 °C.

#### • Woollens / Hand Wash (Vuna / Ručno pranje)

Koristite za pranje svoje vunene/osetljive odeće. Veš se pere veoma laganim pokretima pranja da se odeća ne bi oštetila.

### 4.3.6 Dodatni programi

Ova mašina ima dodatne programe za posebne slučajeve.



Dodatni programi mogu da budu različiti, što zavisi od modela mašine.

#### • Eco 40-60

Program Eco 40-60 može da čisti normalno zaprljani pamučni veš za koji je proglašeno da se može prati na 40 °C ili 60 °C, zajedno u istom ciklusu, i da se ovaj program koristi za procenu usaglašenosti sa zakonodavstvom EU o ekološkom dizajnu.

Iako se pere duže od svih ostalih programa, pruža velike uštede energije i vode. Stvarna temperatura vode može se razlikovati od navedene temperature pranja. Kada u mašinu stavite manje veša (npr. ½ kapaciteta ili manje), periodi u programskim fazama mogu se automatski skratiti. U ovom slučaju, potrošnja energije i vode će se više smanjiti.

#### • Cottons 60° with Prewash (Pretpranje za pamuk)

Koristite ovaj program za veoma prljav pamučni veš. Dodajte deterđent u odeljak za pretpranje.

#### • Daily Express (Dnevno – ekspres)

Koristite ovaj program za pranje pamučne odeće koja nije mnogo prljava za kraće vreme.

#### • Shirts (Košulje)

Ovaj program se koristi za pranje majica od pamuka, sintetike i uopšte tkanina koje sadrže sintetiku. Smanjuje gužvanje. Izvršava se algoritam pretpranja.

• Nanesite hemijsko sredstvo za pretpranje na svoj veš direktno ili ga dodajte uz deterđent kada mašina počne da uzima vodu iz odeljka za glavno pranje. Tako će mašina oprati veš za kratko vreme, a predviđeni vek trajanja vaših košulja će se produžiti.



#### • Down Wear (Program Down Wear (Perje))

Koristite ovaj program za pranje kaputa, prsluka, jakni itd. koji sadrže perje i koji nose oznaku „pere se u mašini”. Zahvaljujući posebnim režimima rada centrifuge, zagarantovano je da voda u potpunosti dopre do međuprostora između perja.

#### • Drum Clean (Čišćenje doboša)

Koristite redovno (jednom na svakih 1-2 meseca) da biste očistili doboš i obezbedili potrebnu higijenu. Pokrenite program kada je mašina u potpunosti prazna. Da biste postigli bolje rezultate, stavite sredstvo za uklanjanje kamenca iz mašina za pranje u odeljak II za deterdžent. „2”. Kada se ovaj program završi, ostavite vrata za punjenje odškrinuta da bi se osušila unutrašnjost mašine.



Ovo nije program za pranje. Ovo je program za održavanje.

Nemojte da pokrećete program ako u mašini ima veša. Ukoliko pokušate da učinite to, mašina detektuje da u mašini ima veša i prekida program.

### 4.3.7 Posebni programi

Za posebne primene izaberite bilo koji od sledećih programa.

#### • Rinse (Ispiranje)

Koristite kada hoćete posebno ispiranje ili dodavanje štirka.

#### • Spin+Drain (Centrifuga + sušenje)

Možete da koristite ovu funkciju za uklanjanje vode sa veša ili za izbacivanje vode iz mašine.

Pre pokretanja ovog programa, izaberite traženu brzinu centrifuge i pritisnite dugme „Početak/pauza”. Prvo će mašina ispumpati vodu iz nje. Zatim će centrifugirati veš sa podešenom brzinom centrifuge i ispumpati vodu koja je izašla iz njega.

Ako hoćete samo da ispuštite vodu bez centrifugiranja veša, izaberite program „Ispumpavanje+centrifuga”, a zatim izaberite funkciju „Bez centrifuge” dugmetom za podešavanje brzine centrifuge. Pritisnite dugme „Početak/pauza”.



Za osetljiv veš koristite nižu brzinu centrifuge.

### 4.3.8 Izbor brzine

Kad god se izabere novi program, preporučena brzina centrifuge izabranog programa se prikazuje na indikatoru brzine centrifuge.

Da biste smanjili brzinu centrifuge, pritisnite dugme za podešavanje brzine centrifuge. Brzina centrifuge se postepeno smanjuje. Zatim se, zavisno od modela ovog proizvoda, na displeju prikazuju opcije „Zadržavanje ispiranja” i „Bez centrifuge”. Kada se izabere opcija „Bez centrifuge”, lampice indikatora nivoa ispiranja neće se uključiti.

#### Zadržavanje ispiranja

Ako nećete da izvadite svoju odeću odmah posle završetka programa, možete da koristite funkciju zadržavanje ispiranja i zadržali veš u poslednjoj vodi za ispiranje da biste sprečili gužvanje odeće kada u mašini nema vode. Pritisnite dugme „Početak/pauza” nakon ovog procesa ako želite da izbacite vodu bez centrifugiranja veša. Program će se nastaviti i dovršiti posle izbacivanja vode.

Ako želite da centrifugirate veš koji je stajao u vodi, podesite brzinu centrifuge i pritisnite dugme „Početak/pauza”.

Program će nastaviti rad. Voda se izbacuje, veš se centrifugira i program se završava.



Ako program nije stigao do faze centrifugiranja, brzinu možete da promenite bez prebacivanja mašine u režim pauze.

### 4.3.9 Odloženi početak

Pomoću funkcije „Odloženi početak” može se odložiti početak programa za 3, 6 ili 9 sati.



Ne upotrebljavajte tečni deterdžent kad koristite funkciju odloženog početka! Postoji opasnost da će na odeći ostati fleke.

1. Otvorite vrata za ubacivanje veša, stavite veš i sipajte deterdžent itd.
2. Izaberite program pranja i brzinu centrifuge.

3. Podesite željeno vreme pritiskom na dugme za odloženi početak. Kada se ovo dugme pritisne jednom, izabran je početak odložen za 3 sata. Ako se isto dugme ponovo pritisne, bira se odlaganje od 6 sati, a kada se pritisne po treći put, izabrano je odlaganje početka za 9 sati. Ako dugme za odloženi početak pritisnete još jednom, funkcija odloženog početka će biti otkazana.
4. Pritisnite dugme „Početak/pauza”. Lampica za prethodno odlaganje početka se gasi, a na svaka 3 sati se pali lampica za sledeće vreme odlaganja početka.
5. Na kraju odbrojavanja će sve lampice za odloženi početak da se ugase i uključice se izabrani program.



Možete da prebacite mašinu na režim pauze i da ubacite veš tokom vremena odlaganja početka.

### Menjanje vremena odlaganja početka

Ako želite da promenite vreme tokom odbrojavanja, biće potrebno da otkazete program i da ponovo podesite vreme odlaganja.

### Otkazivanje funkcije odloženog početka

Ako hoćete da opozovete odbrojavanje vremena odloženog početka i odmah uključite program:

1. Okrenite dugme za izbor programa na bilo koji program. Time će funkcija odlaganje početka biti otkazana. Lampica za „Kraj/otkazivanje” neprekidno trepće.
2. Zatim ponovo izaberite program koji želite da pokrenete.
3. Pritisnite dugme „Početak/pauza” da biste uključili program.

## 4.3.10 Pokretanje programa

1. Pritisnite dugme „Početak/pauza” da biste uključili program.
2. Upaliće se prateća lampica programa koja pokazuje početak programa.

## 4.3.11 Zaključavanje zbog dece

Koristite funkciju zaključavanja zbog dece da biste sprečili da se deca igraju mašinom. Na taj način možete sprečiti bilo kakve izmene programa koji je u toku.



Ako se dugme za izbor programa okreće dok je aktivno zaključavanje zbog dece, „LED lampica za aktivirano zaključavanje zbog dece” će zatreperiti 3 puta. Zaključavanje zbog dece ne dozvoljava nikakve promene programa ili izabrane brzine.

Čak i ako se putem dugmeta za izbor programa izabere neki drugi program dok je funkcija zaključavanja zbog dece aktivna, prethodno izabrani program će nastaviti da radi.

Kada je zaključavanje zbog dece aktivno i mašina radi, mašinu možete prebaciti u režim pauze bez deaktiviranja funkcije zaključavanja zbog dece tako što ćete okrenuti dugme za izbor programa u položaj Ukj./isk. Kad nakog toga ponovo okrenete dugme za izbor programa, prekinuti program će nastaviti rad.

### Za aktiviranje zaključavanja zbog dece:

Pritisnite i držite dugmad za podešavanje brzine i odloženi početak 3 sekunde. Dok držite dugmad 3 sekunde, „LED lampica za aktiviranje zaključavanja zbog dece” će treperiti. Možete da otpustite dugmad kada LED lampice postanu neprekidno uključene.

### Za deaktiviranje zaključavanja zbog dece:

Pritisnite i držite dugmad za podešavanje brzine i odloženi početak 3 sekunde tokom trajanja bilo kog programa. Dok držite dugmad 3 sekunde, „LED lampica za aktiviranje zaključavanja zbog dece” će treperiti. Možete da otpustite dugmad kada se LED lampica u potpunosti isključi.



Osim gore navedenog načina, da biste deaktivirali zaključavanja zbog dece, prebacite dugme za izbor programa u položaj Ukj./isk. dok je program u toku i izaberite drugi program.

Zaključavanje zbog dece se ne deaktivira zbog nestanka napajanja ili kada se mašina isključi iz struje.

### 4.3.12 Progres programa

Progres programa koji je u toku može se pratiti putem indikatora redosleda programa. Na početku svakog programskog koraka upaliće se odgovarajuća lampica indikatora a ugasiće se lampica završene faze. Možete da menjate podešenja brzine bez zaustavljanja programskog toka dok je program u toku. Da biste to uradili, promena koju želite da izvršite mora da bude u fazi iza programskog koraka koji je u toku. Ako promena nije kompatibilna, odgovarajuća lampica će zatreptati 3 puta.



Ako mašini ne prelazi na korak centrifuge, moguće je da je aktivirana funkcija zadržavanja ispiranja ili je aktiviran automatski sistem za detekciju neujednačenog opterećenja zbog neujednačene raspodele veša u mašini.

### 4.3.13 Brava na vratima za punjenje veša

Na vratima za punjenje veša postoji sistem zaključavanja koji sprečava otvaranje vrata za punjenje veša u slučaju kada je nivo vode neodgovarajući.

Lampica za vrata za punjenje veša će treptati kada mašina pređe u režim pauze. Mašina proverava nivo vode unutar nje. Ako je nivo odgovarajući, lampica za vrata za punjenje veša će se isključiti, a vrata za punjenje veša mogu da se otvore u roku od 1–2 minuta.

Ako je ovaj nivo neodgovarajući, lampica za vrata za punjenje veša ostaje uključena, a vrata za punjenje veša se ne mogu otvoriti. Ako morate da otvorite vrata za punjenje veša dok je lampica za vrata za punjenje veša uključena, morate da otkazete trenutni program. Pogledajte: „Otkazivanje programa”

### 4.3.14 Promena izbora kad je program već počeo

#### Prebacivanje mašine u režim pauze

Pritisnite dugme „Početak/pauza” da biste prebacili mašinu u režim pauze dok je neki program u toku.

Lampica za fazu u kojoj se mašina nalazi počinje da trepće u indikatoru redosleda programa kako bi pokazala da je mašina prebačena u režim pauze.

Uz to, ako se vrata za punjenje mogu otvoriti, isključuje se lampica za vrata za punjenje.

#### Promena podešavanja brzine

Možete da menjate podešavanja brzine prograga koji je u toku. Pogledajte „Izbor brzine”.



U slučaju da nije dozvoljena nikakva promena, odgovarajuća lampica će zatreperiti 3 puta.

#### Dodavanje ili vađenje veša

Možete da ubacujete/izbacujete veš dok je program u toku ako je nivo vode odgovarajući za otvaranje vrata. Da biste to uradili:

1. Pritisnite dugme „Početak/pauza” da biste prebacili mašinu u režim pauze. Osim toga, treptaće odgovarajuća lampica u indikatoru redosleda programa za programski korak tokom koga je mašina prebačena u režim pauze.
2. Sačekajte dok vrata za punjenje veša ne budu mogla da se otvore.
3. Otvorite vrata za punjenje veša i dodajte ili izvadite veš.
4. Zatvorite vrata za punjenje veša.
5. Po potrebi izvršite izmene u podešavanju brzine.
6. Pritisnite dugme „Početak/pauza” da biste pokrenuli mašinu.

### 4.3.15 Otkazivanje programa

Da biste otkazali program, okrenite dugme za izbor programa i izaberite drugi program. Prethodni program će biti otkazan. Lampica "kraj/otkazati" će neprekidno treptati da bi vas upozorila da je program otkazan.

Vaša mašina će prekinuti program kada okrenete dugme za izbor programa; međutim, ona neće izbaciti vodu iz nje. Ako izaberete i pokrenete novi program, novoizabrani program će početi u zavisnosti od koraka u kome je prethodni program otkazan. Na primer, može uzeti dodatnu vodu ili nastaviti da pere sa vodom unutar nje.



Neki programi se mogu pokrenuti izbacivanjem vode iz mašine. Zavisno od koraka u kome je program bio otkazan, možda ćete morati ponovo da dodate deterdžent i omekšivač za novi program koji ste izabrali.

### 4.3.16 Kraj programa

Kada se program završi, LED lampica za „Kraj” se uključuje na indikatoru za redosled programa.

1. Sačekajte dok se „LED lampica za aktiviranje funkcije zaključavanja vrata” u potpunosti ne isključi.
2. Da biste isključili mašinu, okrenite dugme za izbor programa na položaj za Uključ./isključ.
3. Izvadite veš i zatvorite vrata za punjenje. Vaša mašina je spremna za sledeći ciklus pranja.

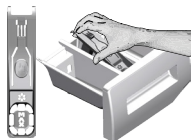
### 4.3.17 Vaša mašina poseduje „Režim mirovanja”.

Nakon što uključite mašinu preko dugmeta za izbor programa (prebacivanjem dugmeta iz položaja za Uključ./isključ. u neki drugi položaj), ako se nijedan program ne pokrene ili se druga procedura ne obavi u vezi sa biranjem koraka ili se nijedna radnja ne preduzme približno 2 minuta nakon što se izabrani program završi, mašina će se automatski prebaciti na režim uštede energije. Sjaj lampica indikatora će se smanjiti. Takođe, ako vaš proizvod ima ekran koji pokazuje vreme programa, taj ekran će se potpuno isključiti. Ako okrenete dugme za izbor programa ili pritisnete neko drugo dugme, lampice i ekran će se vratiti u prethodno stanje. Ono što izaberete prilikom izlaska iz energetske efikasnosti može se promeniti. Proverite da li su izbori odgovarajući pre pokretanja programa. Ako je to potrebno, ponovo izvršite podešavanja. Ovo nije greška.

## 4.4 Održavanje i čišćenje

Radni vek proizvoda se produžava i česti problemi će se smanjiti ako se čisti redovno.

### 4.4.1 Čišćenje fiokje za deterdžent



Redovno (svakih 4-5 ciklusa pranja) čistite fiokju za deterdžent kao što je pokazano u nastavku da biste sprečili taloženje praška tokom vremena. Podignite zadnji deo sifona da biste ga izvadili, kao što je pokazano na slici. Ako u odeljku za omekšivač počne da se nakuplja više mešavine vode i omekšivača nego obično, sifon mora da se očisti.

- 1 Pritisnite tačku na sifonu u odeljku za omekšivač i vucite prema sebi dok ne izvadite odeljak iz mašine.
- 2 Operite fiokju za deterdžent i sifon u lavabou sa puno mlake vode. Da biste sprečili da ostaci dođu u kontakt sa vašim kožom, očistite ih odgovarajućom četkom noseći rukavice.
- 3 Posle čišćenja vratite fiokju na mesto i uverite se da je dobro postavljena.

### 4.4.2 Čišćenje vrata za punjenje i doboša

Za proizvode sa programom čišćenja bubnja, pogledajte odeljak Rukovanje proizvodom - Programi.



Proces čišćenja doboša treba ponavljati na svaka 2 meseca.

Koristite sredstvo za uklanjanje kamenca koje je podesno za mašine za pranje veša.



Posle svakog pranja proverite da nikakve materije nisu zaostale u dobošu. Ako su otvori na odeljku (kao na slici) blokirani, otvorite ih pomoću čačkalice. Strani metal će dovesti do stvaranja mrlja od rđe u dobošu. Očistite mrlje na površini bubnja koristeći sredstva za čišćenje za nerđajući čelik. Nikada nemojte da koristite čeličnu bunu ili žičanu vunu. To će oštetiti obojenom, hromirane i plastične površine.

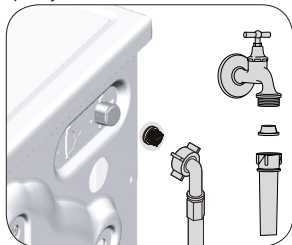
### 4.4.3 Čišćenje kućišta i komandne table

Kućište mašine obrišite sapunicom ili nekorozivnim blagim gel deterdžentom, ako je potrebno, i osušite mekom krpom.

Za čišćenje komandne table koristite samo meku i vlažnu krpom.

### 4.4.4 Čišćenje filtera za dovod vode

Na kraju svakog ventila za dovod vode na poledini mašine i na kraju svakog creva za dovod vode, na mestu gde se spaja na slavinu, nalazi se filter. Ti filteri sprečavaju ulazak stranih tela i prljavštine iz vode u mašinu za pranje veša. Filteri treba da se čiste kad se uprljaju.



- 1 Zatvorite slavine.
- 2 Izvadite navrtke creva za dovod vode da biste pristupili filterima na ventilima za dovod vode. Očistite ih prikladnom četkom. Ako su filteri previše prljavi, izvadite ih pomoću klješta i očistite ih.
- 3 Izvadite filtere na ravnim krajevima creva za dovod vode zajedno sa zaptivačima i dobro ih očistite pod tekućom vodom.
- 4 Ponovo postavite zaptivke i filtere pažljivo i zategnite ih ručno.

#### 4.4.5 Ispuštanje preostale vode i čišćenje filtera pumpe

Sistem filtera u Vašoj mašini sprečava da predmeti kao što su dugmad, novčići i niti tkanina začepe propeler pumpe za vreme izbacivanja vode od pranja. Zbog toga će voda biti izbačena bez ikakvih problema, a servisni vek trajanja pumpe će biti duži.

Ako mašina ne uspe da izbaci vodu, filter pumpe može da bude začepljen. Filter se mora čistiti kad god je začepljen ili na svaka 3 meseca. Da bi se očistio filter pumpe prvo se mora izbaciti voda.

Osim toga, pre transportovanja mašine (npr. preseľenje u drugu kuću) i u slučaju zamrzavanja vode, vodu ćete možda morati u potpunosti da izbacite.



**PAŽNJA:** Strane materije koje su zaostale u filteru pumpe mogu da oštete vašu mašinu ili da izazovu problem sa bukom.

**PAŽNJA:** Ako se proizvod ne koristi, isključite slavinu, skinite glavnu cev i istočite vodu iz mašine zbog smrzavanja.

**PAŽNJA:** Nakon svake upotrebe, isključite slavinu za glavni dotok vode.

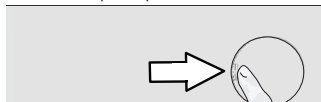
#### Da biste očistili prljavi filter i ispuštali vodu:

1 Isključite mašinu da biste prekinuli dovod električne energije.



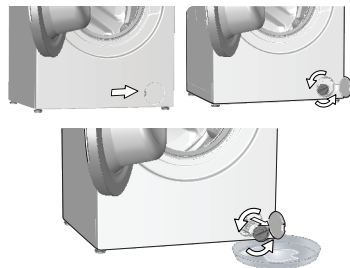
**PAŽNJA:** Temperatura vode u mašini može da se poveća do 90 °C. Da biste izbegli rizik od opekotina, očistite filter nakon što se voda u unutrašnjosti ohladi.

2. Otvorite poklopac za filter.



3 Pratite proceduru ispod da biste ispuštali vodu.

#### Ako proizvod nema crevo za hitno ispuštanje vode, da biste ispuštali vodu:



- Da biste sakupili vodu koja ističe iz filtera, postavite veći sud ispred filtera.
- Okrenite i olabavite filter pumpe dok voda ne počne da teče (u smeru suprotnom kretanju kazaljke na satu). Usmerite vodu koja teče u kofu koju ste stavili ispred filtera. Imajte uvek pri ruci krpu da biste pokupili prolivenu vodu.
- Kada se voda iz mašine potpuno izbaci, okrećite filter da biste ga skinuli.

4 Očistite sav talog u filteru, kao i vlakna oko propelera pumpe, ako ih ima.

5. Vratite filter.


6. Ako se poklopac filtera sastoji iz dva dela, zatvorite poklopac filtera pritiskom na polugicu. Ako je iz jednog komada, polugice na nižem delu prvo postavite na njihova mesta, a zatim pritisnite gornji deo radi zatvaranja.

Problem	Razlog	Rešenje
Program se ne pokreće nakon zatvaranja vrata.	Dugme za Pokretanje / Puziranje / Otkazivanje nije pritisnuto. Zatvaranje vrata za punjenje veša može biti otežano u slučaju prekomernog punjenja.	<ul style="list-style-type: none"> <li>Pritisnite dugme za Pokretanje / Puziranje / Otkazivanje.</li> <li>Smanjite količinu veša i postarajte se da vrata za punjenje budu pravilno zatvorena.</li> </ul>
Program ne može da se uključi ili izabere.	Mašina za pranje veša se možda prebacila u režim samozaštite zbog problema sa snabdevanjem (kao što su napon, pritisak vode itd.).	<ul style="list-style-type: none"> <li>Da biste otkazali program, okrenite dugme za izbor programa i izaberite drugi program. Prethodni program će biti otkazan. (Pogledajte "Otkazivanje programa")</li> </ul>
Voda u mašini.	U proizvodnju je možda ostalo malo vode iz procesa kontrole kvaliteta u proizvodnji.	<ul style="list-style-type: none"> <li>To nije kvar; voda nije štetna za mašinu.</li> </ul>
Mašina ulazi u režim pripravnosti nakon što se pokrene program ili ne prima vodu.	Slavina je isključena. Crevo za ulaz vode je savijeno.	<ul style="list-style-type: none"> <li>Otvorite slavinu.</li> <li>Ispravite crevo.</li> </ul>
	Filter za ulaz vode je zapušten.	<ul style="list-style-type: none"> <li>Očistite filter.</li> </ul>
	Vrata za ubacivanje veša su možda otvorena. Priključak za vodu je možda neispravan ili je dotok vode prekinut (kada je dotok vode prekinut, LED lampice za pranje ili ispiranje počnu da trepere).	<ul style="list-style-type: none"> <li>Zatvorite vrata.</li> <li>Proverite priključak za vodu. Ako je dotok vode prekinut, pritisnite taster Početak/pauza nakon što se voda ponovo doprema da bi se nastavio postupak iz režima pripravnosti.</li> </ul>
Mašina ne izbacuje vodu.	Crevo za izbacivanje vode je možda zapušeno ili uvrnuto. Filter pumpe je zapušten.	<ul style="list-style-type: none"> <li>Očistite ili ispravite crevo.</li> <li>Očistite filter pumpe .</li> </ul>
Mašina vibrira ili pravi buku.	Mašina možda nije nivelisana.	<ul style="list-style-type: none"> <li>Nivelišite mašinu podešavanjem nožica.</li> </ul>
	Čvrsta materija je možda ušla u filter pumpe.	<ul style="list-style-type: none"> <li>Očistite filter pumpe .</li> </ul>
	Nisu skinuti bezbednosni transportni vijci.	<ul style="list-style-type: none"> <li>Skinite bezbednosne transportne vijke.</li> </ul>
	Moguće je da je količina veša u mašini premala. Mašina je možda preopterećena vešom.	<ul style="list-style-type: none"> <li>Dodajte više veša u mašinu.</li> <li>Izvadite malo veša iz mašine ili rukom popravite ravnotežu veša.</li> </ul>
Mašina se možda naslanja na kruti predmet.	Mašina se možda naslanja na kruti predmet.	<ul style="list-style-type: none"> <li>Pobrinite se da se mašina ne naslanja ni na kakav predmet.</li> </ul>
	Postoji curenje vode na dnu mašine za pranje veša.	Crevo za izbacivanje vode je možda zapušeno ili uvrnuto. Filter pumpe je zapušten.
Mašina je stala ubrzo nakon početka programa.	Mašina je možda privremeno zaustavljena zbog pada napona.	<ul style="list-style-type: none"> <li>Ona će nastaviti s radom kada se napon bude vratio na normalan nivo.</li> </ul>
Mašina direktno prazni vodu koju prihvata.	Crevo za pražnjenje možda nije na adekvatnoj visini.	<ul style="list-style-type: none"> <li>Priključite crevo za pražnjenje kao što je opisano u priručniku za rukovanje.</li> </ul>
Voda se ne može videti u mašini tokom pranja.	Nivo vode nije vidljiv spolja.	<ul style="list-style-type: none"> <li>Ovo nije greška.</li> </ul>
Vrata za ubacivanje veša se ne mogu otvoriti.	Zaključavanje vrata je aktivirano zbog nivoa vode u mašini.	<ul style="list-style-type: none"> <li>Ispustite vodu pokretanjem programa Pumpa ili Centrifuga.</li> </ul>
	Mašina greje vodu ili je u ciklusu centrifuge. Aktivirano je zaključavanje zbog dece. Zaključana vrata će se otključati nekoliko minuta nakon završetka programa.	<ul style="list-style-type: none"> <li>Sačekajte dok se program ne završi.</li> <li>Sačekajte nekoliko minuta za deaktivaciju zaključanih vrata.</li> </ul>
	Vrata za punjenje se mogu zaglaviti zbog pritiska kome su izložena.	<ul style="list-style-type: none"> <li>Uhvatite ručku i povucite i gurnite vrata za punjenje da biste ih oslobodili i otvorili.</li> </ul>
Pranje traje duže nego što je naznačeno u uputstvu.(*)	Pritisak vode je nizak.	<ul style="list-style-type: none"> <li>Mašina čeka dok ne preuzme odgovarajuću količinu vode kako bi sprečila loš kvalitet pranja usled smanjene količine vode. Stoga, vreme pranja se produžava.</li> </ul>
	Napon može biti nizak.	<ul style="list-style-type: none"> <li>Vreme pranja se produžava da bi se izbegli loši rezultati pranja kada je napon nizak.</li> </ul>
	Temperatura dolazne vode je možda niska.	<ul style="list-style-type: none"> <li>Vreme potrebno za grejanje vode se produžava u hladnim godišnjim dobima. Takođe, vreme pranja se može produžiti kako bise izbegli loši rezultati pranja.</li> </ul>
	Broj ispiranja i/ili količina vode za ispiranje je možda povećana.	<ul style="list-style-type: none"> <li>Mašina povećava količinu vode za ispiranje kada je potrebno dobro ispiranje i dodaje dodatni korak ispiranja ako je potrebno.</li> </ul>
	Moguće je da je došlo do stvaranja prevelike pene i da je sistem za automatsku apsorpciju pene aktiviran zbog prekomerne količine deterđenta.	<ul style="list-style-type: none"> <li>Koristite preporučenu količinu deterđenta.</li> </ul>

<b>Problem</b>	<b>Razlog</b>	<b>Rešenje</b>
Trajanje programa se ne odbrojava. (kod modela sa displejem) (*)	Tajmer je možda zaustavljen zbog uzimanja vode.	<ul style="list-style-type: none"> <li>Tajmer neće odbrojavati dok mašina ne uzme dovoljnu količinu vode. Mašina će sačekati dok u njoj ne bude dovoljna količina vode da bi se izbegli slabi rezultati pranja zbog nedostatka vode. Indikator tajmera će nakon toga nastaviti sa odbrojavanjem.</li> </ul>
	Tajmer se može zaustaviti tokom koraka zagrevanja.	<ul style="list-style-type: none"> <li>Indikator tajmera neće odbrojavati dok mašina ne dostigne izabranu temperaturu.</li> </ul>
	Tajmer se može zaustaviti tokom koraka centrifugiranja.	<ul style="list-style-type: none"> <li>Moguće je da je došlo do aktiviranja sistema za automatsku detekciju neuravnoteženog opterećenje zbog neujednačene raspodele veša u bubnju.</li> </ul>
Trajanje programa se ne odbrojava. (*)	Možda ima nebalansiranog veša u mašini.	<ul style="list-style-type: none"> <li>Moguće je da je došlo do aktiviranja sistema za automatsku detekciju neuravnoteženog opterećenje zbog neujednačene raspodele veša u bubnju.</li> </ul>
Mašina ne prabacuje na korak centrifugiranja. (*)	Možda ima nebalansiranog veša u mašini.	<ul style="list-style-type: none"> <li>Moguće je da je došlo do aktiviranja sistema za automatsku detekciju neuravnoteženog opterećenje zbog neujednačene raspodele veša u bubnju.</li> </ul>
	Mašina neće centrifugirati ako se voda ne isprazni u potpunosti.	<ul style="list-style-type: none"> <li>Proverite filter i crevo za pražnjenje.</li> </ul>
	Moguće je da je došlo do stvaranja prevelike pene i da je sistem za automatsku apsorpciju pene aktiviran zbog prekomerne količine deterdženta.	<ul style="list-style-type: none"> <li>Koristite preporučenu količinu deterdženta.</li> </ul>
Učinak pranja je loš: Veš postaje siv. (**)	Nedovoljna količina deterdženta se koristi tokom dužeg vremenskog perioda.	<ul style="list-style-type: none"> <li>Koristite preporučenu količinu deterdženta koja odgovara tvrdoći vode i vešu.</li> </ul>
	Pranje je obavljeno na niskim temperaturama tokom dužeg vremena.	<ul style="list-style-type: none"> <li>Izaberite odgovarajuću temperaturu za pranje veša.</li> </ul>
	Nedovoljna količina deterdženta se koristi sa tvrdom vodom.	<ul style="list-style-type: none"> <li>Korišćenje nedovoljne količine deterdženta sa tvrdom vodom dovodi do lepljenja nečistoća na odeću i vremenom odeća postaje siva. Teško je eliminisati sivu boju kada se to dogodi. Koristite preporučenu količinu deterdženta koja odgovara tvrdoći vode i vešu.</li> </ul>
	Koristi se previše deterdženta.	<ul style="list-style-type: none"> <li>Koristite preporučenu količinu deterdženta koja odgovara tvrdoći vode i vešu.</li> </ul>
Učinak pranja je loš: Mrlje istrajavaju ili se veš ne beli. (**)	Koristi se nedovoljna količina deterdženta.	<ul style="list-style-type: none"> <li>Koristite preporučenu količinu deterdženta koja odgovara tvrdoći vode i vešu.</li> </ul>
	Ubačena je prekomerna količina veša.	<ul style="list-style-type: none"> <li>Nemojte prekomerno da ubacujete veš. Ubacite količine veša preporučene u „Tabeli programa i potrošnje“.</li> </ul>
	Izabrani su pogrešan program i temperatura.	<ul style="list-style-type: none"> <li>Izaberite odgovarajuću temperaturu i program za pranje veša.</li> </ul>
	Pogrešan tip deterdženta se koristi.	<ul style="list-style-type: none"> <li>Koristite originalni deterdžent koji odgovara mašini.</li> </ul>
	Koristi se previše deterdženta.	<ul style="list-style-type: none"> <li>Stavite deterdžent u odgovarajući odeljak. Nemojte da mešate sredstvo za beljenje i deterdžent.</li> </ul>
Učinak pranja je loš: Mrlje od ulja ostaju na vešu. (**)	Regularno pranje u bubnju se ne primenjuje.	<ul style="list-style-type: none"> <li>Očistite bubanj redovno. Pogledajte odeljak 4.4.2.</li> </ul>
Učinak pranja je loš: Odeća ne miriše prijatno. (**)	Mirisi i slojevi bakterija se formiraju na bubnju kao rezultat neprekidnog pranja na nižim temperaturama i/ili kraćim programima.	<ul style="list-style-type: none"> <li>Ostavite fioku deterdženta kao i vrata za ubacivanje veša otvorene nakon svakog pranja. Tako neće doći do stvaranja vlažnog okruženja koje odgovara baterijama.</li> </ul>
Boja odeće bleđi. (**)	Ubačena je prekomerna količina veša.	<ul style="list-style-type: none"> <li>Nemojte prekomerno da ubacujete veš.</li> </ul>
	Deterdžent koji se koristi je vlažan.	<ul style="list-style-type: none"> <li>Deterdžente držite zatvorenim u okruženju koje nije vlažno i nemojte da ih izlažete prekomernim temperaturama.</li> </ul>
	Izabrana je viša temperatura.	<ul style="list-style-type: none"> <li>Izaberite odgovarajući program i temperaturu u skladu sa tipom i stepenom zaprljanosti veša.</li> </ul>



<b>Problem</b>	<b>Razlog</b>	<b>Rešenje</b>
<b>Ne ispira se dobro.</b>	Količina, brend i uslovi skladištenja deterdženta koji se koristi je neodgovarajući.	<ul style="list-style-type: none"> <li>• Koristite deterdžent koji odgovara mašini za pranje i vašem vešu. Deterdžente držite zatvorenim u okruženju koje nije vlažno i nemojte da ih izlažete prekomernim temperaturama.</li> </ul>
	Deterdžent je stavljen u pogrešan odeljak.	<ul style="list-style-type: none"> <li>• Ako se deterdžent stavi u odeljak za pretpranje iako ciklus pretpranja nije izabran, mašina može da uzme ovaj deterdžent tokom koraka ispiranja ili uzimanja omekšivača. Stavite deterdžent u odgovarajući odeljak.</li> </ul>
	Filter pumpe je zapušten.	<ul style="list-style-type: none"> <li>• Očistite filter.</li> </ul>
	Crevo za odvod je savijeno.	<ul style="list-style-type: none"> <li>• Proverite crevo za odvod.</li> </ul>
<b>Veš postaje krut nakon pranja. (**)</b>	Koristi se nedovoljna količina deterdženta.	<ul style="list-style-type: none"> <li>• Korišćenjem nedovoljne količine deterdženta u poređenju sa tvrdoćom vode može dovesti do stvrdnjavanja vode vremenom. Koristite odgovarajuću količinu deterdženta na osnovu tvrdoće vode.</li> </ul>
	Deterdžent je stavljen u pogrešan odeljak.	<ul style="list-style-type: none"> <li>• Ako se deterdžent stavi u odeljak za pretpranje iako ciklus pretpranja nije izabran, mašina može da uzme ovaj deterdžent tokom koraka ispiranja ili uzimanja omekšivača. Stavite deterdžent u odgovarajući odeljak.</li> </ul>
	Deterdžent je možda pomešan sa omekšivačem.	<ul style="list-style-type: none"> <li>• Nemojte da mešate omekšivač sa deterdžentom. Operite i očistite posudu vrućom vodom.</li> </ul>
<b>Veš ne miriše kao omekšivač. (**)</b>	Deterdžent je stavljen u pogrešan odeljak.	<ul style="list-style-type: none"> <li>• Ako se deterdžent stavi u odeljak za pretpranje iako ciklus pretpranja nije izabran, mašina može da uzme ovaj deterdžent tokom koraka ispiranja ili uzimanja omekšivača. Operite i očistite posudu vrućom vodom. Stavite deterdžent u odgovarajući odeljak.</li> </ul>
	Deterdžent je možda pomešan sa omekšivačem.	<ul style="list-style-type: none"> <li>• Nemojte da mešate omekšivač sa deterdžentom. Operite i očistite posudu vrućom vodom.</li> </ul>
<b>Deterdžent zaostaje u fioci za deterdžent. (**)</b>	Deterdžent je stavljen u vlažnu fioku.	<ul style="list-style-type: none"> <li>• Osušite fioku za deterdžent pre stavljanja deterdženta.</li> </ul>
	Deterdžent je navlažen.	<ul style="list-style-type: none"> <li>• Deterdžente držite zatvorenim u okruženju koje nije vlažno i nemojte da ih izlažete prekomernim temperaturama.</li> </ul>
	Pritisak vode je nizak.	<ul style="list-style-type: none"> <li>• Proverite pritisak vode.</li> </ul>
	Deterdžent u odeljku za glavno pranje je navlažen tokom uzimanja vode za pretpranje. Otvori odeljka za deterdžent su blokirani.	<ul style="list-style-type: none"> <li>• Proverite otvore i očistite ako su zapušeni.</li> </ul>
	Postoji problem sa ventilima u fioci za deterdžent.	<ul style="list-style-type: none"> <li>• Pozovite ovlašćenog serviseru.</li> </ul>
	Deterdžent je možda pomešan sa omekšivačem.	<ul style="list-style-type: none"> <li>• Nemojte da mešate omekšivač sa deterdžentom. Operite i očistite posudu vrućom vodom.</li> </ul>
	Regularno pranje u bubnju se ne primenjuje.	<ul style="list-style-type: none"> <li>• Očistite bubanj redovno. Pogledajte odeljak 4.4.2.</li> </ul>
<b>Previše pene se stvara u mašini. (**)</b>	Neodgovarajući deterdžent za pranje mašine se koristi.	<ul style="list-style-type: none"> <li>• Koristite deterdžent koji odgovara mašini za pranje.</li> </ul>
	Prekomerna količina deterdženta se koristi.	<ul style="list-style-type: none"> <li>• Koristite samo dovoljnu količinu deterdženta.</li> </ul>
	Deterdžent se skladišti u neodgovarajućim uslovima.	<ul style="list-style-type: none"> <li>• Čuvajte deterdžent na zatvorenoj i suvoj lokaciji. Nemojte da ga čuvate na prekomerno vrućim mestima.</li> </ul>
	Neki mešoviti veš kao što je veš od tila može da pravi prekomernu penu zbog svoje teksture.	<ul style="list-style-type: none"> <li>• Koristite manje količine deterdženta za ovaj tip odeće.</li> </ul>
	Deterdžent je stavljen u pogrešan odeljak.	<ul style="list-style-type: none"> <li>• Stavite deterdžent u odgovarajući odeljak.</li> </ul>
<b>Pena izlazi iz fioke za deterdžent.</b>	Omekšivač se preuzima rano.	<ul style="list-style-type: none"> <li>• Može postojati problem sa ventilima ili u odeljku za deterdžent. Pozovite ovlašćenog serviseru.</li> </ul>
	Koristi se previše deterdženta.	<ul style="list-style-type: none"> <li>• Izmešajte 1 kašiku omekšivača i ½ litra vode i sipajte u odeljak za glavno pranje fioke za deterdžent.</li> <li>• U mašinu stavite deterdžent koji je pogodan za programe i maksimalna opterećenja navedena u "Tabeli programa i korišćenja". Ako koristite dodatne hemikalije (sredstva za uklanjanje fleka, izbeljivače itd.) smanjite količinu deterdženta.</li> </ul>

Problem	Razlog	Rešenje
Veš ostaje mokar na kraju programa. (*)	Moguće je da je došlo do stvaranja prevelike pene i da je sistem za automatsku apsorpciju pene aktiviran zbog prekomerne količine deterdženta.	<ul style="list-style-type: none"> <li>• Koristite preporučenu količinu deterdženta.</li> </ul>
(*) Mašina se ne prebacuje na korak centrifuge ako veš nije raspodeljen ravnomerno u bubnju da bi se sprečilo oštećenje mašine i njene okoline. Veš treba da se ponovo preraspodeli i da se ponovo uključi centrifuga.		
(**) Regularno pranje u bubnju se ne primenjuje. Očistite bubanj redovno. Pogledajte 4.4.2		
	<b>PAŽNJA:</b> Ako ne možete da eliminišete problem iako ste pratili uputstva iz ovog odeljka, obratite se svom dobavljaču ili ovlašćenom serviseru. Nikad nemojte sami da pokušavate da popravite neispravan proizvod.	

## ODRICANJE ODGOVORNOSTI / UPOZORENJE

Krajnji korisnik može na neke (jednostavne) kvarove na adekvatan način rešiti bez ikakvog sigurnosnog problema ili nesigurne upotrebe, pod uslovom da se to izvrši u granicama i u skladu sa sledećim uputstvima (pogledajte odeljak „Popravka obavljena lično“).

Prema tome, ukoliko drugačije nije dozvoljeno u odeljku „Popravka obavljena lično“ u nastavku, popravke će biti upućene registrovanim profesionalnim serviserima kako bi se izbegli sigurnosni problemi. Registrovani profesionalni serviser je profesionalni serviser kome je proizvođač odobrio pristup uputstvima i spisku rezervnih delova ovog proizvoda prema metodama opisanim u zakonodavnim aktima shodno Direktivi 2009/125/EZ. **Međutim, samo servisni agent (tj. Ovlašćeni profesionalni serviseri) do kog možete doći putem telefonskog broja navedenog u korisničkom priručniku / garatnom listu ili preko vašeg ovlašćenog prodavca može pružiti uslugu koja zadovoljava uslove garancije. Stoga, imajte na umu da popravke profesionalnih serviseri (koje Beko nije ovlastio) poništavaju garanciju.**

### Popravka obavljena lično

Krajnji korisnik može da izvrši popravku lično u pogledu sledećih rezervnih delova: vrata, šarke i zaptivke vrata, druge zaptivke, sklop zaključavanja vrata i plastične periferne jedinice kao što su dozatori deterđenta (ažurirani spisak dostupan je na [support.beko.com](http://support.beko.com) od 1. marta 2021.).

Štaviše, da bi se osigurala sigurnost proizvoda i sprečio rizik od ozbiljnih povreda, pomenuta popravka obavljena lično treba da se obavi prema uputstvima u korisničkom priručniku za popravku obavljenu lično koja su dostupna na [support.beko.com](http://support.beko.com). Iz sigurnosnih razloga isključite proizvod iz napajanja pre pokušaja bilo kakvog popravljivanja.

Popravke i pokušaji popravke od strane krajnjih korisnika za delove koji nisu na datoj listi i/ili se ne pridržavaju uputstava u korisničkim priručnicima za popravu obavljenu lično ili koja su dostupna na [support.beko.com](http://support.beko.com), mogli bi pokrenuti sigurnosna pitanja koja se ne mogu pripisati odgovornosti kompanije Beko, a koja će poništiti garanciju za proizvod.

Zbog toga se toplo preporučuje da se krajnji korisnici uzdrže od pokušaja popravke koja nije u skladu sa pomenutom listom rezervnih delova, kontaktirajući u takvim slučajevima ovlašćene profesionalne servisere ili registrovane profesionalne servisere. Naprotiv, takvi pokušaji krajnjih korisnika mogu da dovedu do sigurnosnih problema i oštete proizvod i posledično dovedu do požara, poplave, strujnog udara i ozbiljnih povreda.

Kao primer, ali ne ograničavajući se na sledeće, za popravke sledećeg moraju se kontaktirati ovlašćeni profesionalni serviseri ili registrovani profesionalni serviseri: motor, sklop pumpe, glavna ploča, motorna ploča, ekran, grejači itd.

Proizvođač/prodavac ne može biti odgovoran ni u kom slučaju kada krajnji korisnici ne postupe u skladu sa gore navedenim.

Dostupnost rezervnih delova mašine za pranje ili mašine za pranje i sušenje veša koju ste kupili je 10 godina. Tokom ovog perioda biće dostupni originalni rezervni delovi za pravilno rukovanje mašinom za pranje ili mašinom za pranje i sušenje veša.



# Mašina za pranje rublja

Priručnik za korisnika



WUE7511XWW

BS





Ovaj proizvod je proizveden korištenjem najnovije tehnologije u ekološki prihvatljivim uslovima.

# 1 Uputstva za opću sigurnost

Ovaj odjeljak uključuje uputstva za sigurnost koja mogu pomoći u sprečavanju povreda i rizika od oštećenja materijala. Sve vrste garancija će biti nevažeće ako se ne poštuju ova uputstva.

## 1.1 Sigurnost za život i imovinu

- ▶ Nikada ne stavljajte proizvod na podove koji su prekriveni tepihom. Električni dijelovi će se pregrijati jer zrak ne može cirkulisati ispod uređaja. To će uzrokovati probleme s vašim proizvodom.
- ▶ Isključite proizvod iz utičnice ako nije u upotrebi.
- ▶ Neka postupke ugradnje i popravke uvijek obavlja ovlašteni servisni zastupnik. Proizvođač se neće držati odgovornim za oštećenja nastala usljed radnji koje su izvodile neovlaštene osobe.
- ▶ Crijeva za dovod vode i cijedenje moraju biti dobro pričvršćena i ne smiju biti oštećena. U suprotnom, može doći do curenja vode.
- ▶ Dok još ima vode u proizvodu, nikada ne otvarajte vrata za punjenje ili ne uklanjajte filter. U suprotnom, doći će do rizika od plavljenja i povrede zbog vruće vode.
- ▶ Ne otvarajte silom zaključana vrata za punjenje. Vrata se mogu otvoriti par minuta nakon završetka ciklusa pranja. U slučaju otvaranja vrata za punjenje silom, vrata i mehanizam zaključavanja se mogu oštetiti.
- ▶ Koristite samo deterdžente, omekšivače i dodatke koji su pogodni za automatske mašine za pranje rublja.
- ▶ Pridržavajte se uputstava na oznakama za tekstil i pakovanjima deterdženata.

## 1.2 Sigurnost za djecu


- ▶ Ovaj proizvod mogu koristiti djeca koja su dobi od 8 i više godina i osobe čije fizičke, čulne ili mentalne sposobnosti nisu u potpunosti razvijene ili koje nemaju neophodno iskustvo i znanje dok god se te osobe nadgledaju ili su obučene o sigurnoj upotrebi proizvoda i rizicima. Djeca se ne bi trebala igrati s uređajem. Poslove čišćenja i održavanja ne bi trebala izvoditi djeca, osim u slučaju da ih neko nadzire. Djecu mlađu od 3 godine treba držati podalje, osim ako su pod stalnim nadzorom.
- ▶ Materijali za pakovanje mogu biti opasni za djecu. Držite materijale za pakovanje na sigurnom mjestu izvan dohvata djece.
- ▶ Električni proizvodi su opasni za djecu. Držite djecu dalje od proizvoda kad je isti u upotrebi. Nemojte dopustiti djeci da se igraju s proizvodom. Koristite dječiju blokadu da biste spriječili djecu od intervenisanja s proizvodom.

- ▶ Nemojte zaboraviti zatvoriti vrata za punjenje kada napuštate prostoriju gdje je proizvod smješten.
- ▶ Skladištite deterdžente i dodatke na sigurnom mjestu dalje od dohvata djece i zatvorite poklopac kutije za deterdžent ili zaptivač pakovanja deterdženta.

### 1.3 Električna sigurnost

- ▶ Ako je proizvod u kvaru, ne bi se trebao puštati u rad dok se ne popravi od strane ovlaštenog servisnog zastupnika. Rizik od strujnog udara!
- ▶ Ovaj proizvod je dizajniran tako da nastavi s radom u slučaju dolaska struje nakon prekida u napajanju. Ako želite otkazati program, vidi odjeljak "Otkazivanje programa".
- ▶ Priključite proizvod na utičnicu zaštićenu uzemljenjem pomoću osigurača 16 A. Nemojte zanemariti instaliranje uzemljenja koje će uraditi kvalificirani električar. Naša firma se neće držati odgovornom za bilo kakava oštećenja nastala usljed korištenja proizvoda bez uzemljenja u skladu sa lokalnim propisima.
- ▶ Nikada ne perite proizvod tako što ćete prskati ili polijevati vodu po njemu! Rizik od strujnog udara!
- ▶ Nikada ne dirajte utikač napojnog kabla mokrim rukama! Nemojte hvatati za napojni kabal da biste isključili mašinu, uvijek isključujte mašinu držeći utičnicu jednom rukom i povlačeći utikač drugom rukom.
- ▶ Proizvod treba biti isključen iz utičnice za vrijeme postupaka ugradnje, održavanja, čišćenja i popravke.
- ▶ Ako je napojni kabal oštećen, mora se zamijeniti od strane proizvođača, nakon prodaje ili od strane slične kvalifikovane osobe (po mogućnosti električara) ili nekoga koga je odredio uvoznik kako bi se izbjegli mogući rizici.

### 1.4 Sigurnost od vruće površine

	<p>Dok se obavlja pranje rublja pri visokim temperaturama, staklo vrata za punjenje će biti vruće. Uzimajući ovu činjenicu u obzir, tokom pranja držite djecu dalje od vrata za punjenje proizvoda kako biste ih spriječili da dodiruju vrata.</p>
---	--

## 2 Važna uputstva za okolinu

### 2.1 Usklađenost sa WEEE Direktivom i odlaganje otpadnog proizvoda:

Ovaj proizvod je u skladu s EU WEEE Direktivom (2012/19 / EU). Ovaj proizvod nosi simbol klasifikacije otpadne električne i elektroničke opreme (WEEE).



Ovaj simbol označava da se ovaj proizvod ne smije odlagati s ostalim kućnim otpadom na kraju radnog vijeka. Upotrijebljeni uređaj mora se vratiti na službeno sabirno mjesto za recikliranje električnih i elektroničkih uređaja. Da biste pronašli ove sisteme sakupljanja, obratite se lokalnim vlastima ili maloprodaji kod koje je proizvod kupljen. Svako domaćinstvo ima važnu ulogu u uporabi i recikliranju starih uređaja. Odgovarajuće odlaganje korištenih uređaja pomaže u sprečavanju potencijalnih negativnih posljedica na okoliš i zdravlje ljudi

### Usklađenost sa direktivom RoHS

Proizvod koji ste kupili u skladu je s EU RoHS direktivom (2011/65 / EU). Ne sadrži štetne i zabranjene materijale navedene u Direktivi.

### Informacije o paketu



Materijali za pakiranje proizvoda proizvedeni su od materijala koji se mogu reciklirati u skladu s našim nacionalnim propisima o okolišu. Nemojte odlagati ambalažne materijale zajedno sa domaćim ili drugim otpadom. Odvedite ih na punktove za sakupljanje ambalažnog materijala koje su odredile lokalne vlasti.

## 3 Namijenjena upotreba

- Ovaj proizvod je dizajniran za upotrebu u domaćinstvu. Nije za komercijalne svrhe niti se smije koristiti izvan svoje namijenjene upotrebe.
- Proizvod mora biti korišten samo za pranje i ispiranje rublja koje je označeno u skladu s tim.
- Proizvođač se odriče bilo kakve odgovornosti proistekle zbog neispravne upotrebe ili transporta.
- Vijek trajanja vašeg proizvoda je 10 godina. Tokom ovog perioda, originalni rezervni dijelovi će biti dostupni za ispravan rad uređaja.



## 4 Tehničke specifikacije

Naziv dobavljača ili zaštitni znak	Beko
Naziv modela	WJE7511XWW 7000440025
Visina (cm)	84
Širina (cm)	60
Dubina (cm)	49
Neto težina (±4 kg.)	57
Jedan ulaz za vodu / dupli ulaz za vodu	• / -
• Dostupno	
Električni ulaz (V/Hz)	230 V / 50Hz
Ukupna struja (A)	10
Ukupna snaga (W)	2200
Šifra glavnog modela	9217



# ENERG



## BEKO

IDENTIFIKATOR MODELA → (\*)



Informacijama o modelu koje su začuvane u bazi podataka proizvođača možete pristupiti ulaskom na sljedeći website i pretraživanjem identifikatora vašeg modela (\*) koji se nalazi na energetske etiketi.  
<https://eprel.ec.europa.eu/>

## 4.1 Ugradnja

- Obratite se najbližem ovlaštenom servisnom zastupniku za ugradnju vašeg proizvoda.
- Priprema lokacije i električnih priključenja, vode iz slavine i otpadne vode za ugradnju na mjestu ugradnje je odgovornost kupca.
- Uvjerite se da crijeva za ulaz i odvod vode, kao i napojni kabal ne budu savijeni, stisnuti ili zgnječeni prilikom postavljanja proizvoda na njegovo mjesto nakon postupaka ugradnje ili čišćenja.
- Uvjerite se da priključke za ugradnju i električne priključke za ovaj proizvod obavi ovlašteni servis. Proizvođač se neće držati odgovornim za oštećenja nastala usljed radnji koje su izvodile neovlaštene osobe.
- Prije ugradnje, vizualno provjerite da li proizvod ima ikakvih nedostataka na sebi. Ako ima, nemojte ga ugrađivati. Oštećeni proizvodi predstavljaju opasnost za vašu sigurnost.

### 4.1.1 Prikladno mjesto ugradnje

- Stavite proizvod na tvrdi i ravnu površinu. Nemojte ga stavljati na tepih ili druge slične površine.
- Kada su mašina za pranje rublja i sušilica postavljene jedna na drugu, njihova ukupna težina - kada su napunjene - iznosi do 180 kilograma. Postavite proizvod na čvrst i ravan pod koji ima dovoljan kapacitet nosivosti!
- Ne stavljajte proizvod na napojni kabal.
- Nemojte ugrađivati proizvod u okolini gdje temperatura pada ispod 0 °C.
- Predlažemo da ostavite prazan prostor s obje strane mašine kako bi se smanjile vibracije i buka.
- Na stepenastom podu, nemojte stavljati proizvod uz rub ili na platformu.
- Nemojte stavljati izvore toplote kao što su ploče za kuhanje, pegle, pećnice itd. na mašinu za pranje rublja i iste nemojte koristiti na proizvodu.

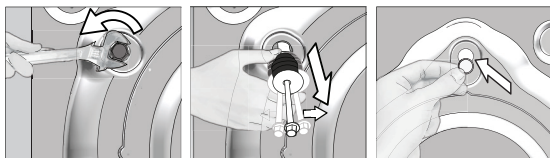
### 4.1.2 Uklanjanje ojačanja za pakovanje (ako je prisutna armatura)



Nagnite mašinu prema nazad kako biste uklonili pojačanja na pakovanju. Uklonite pojačanja na pakovanju povlačenjem trake. Nemojte sami obavljati ovu radnju.

### 4.1.3 Uklanjanje transportnih bravica

- 1 Olabavite sve vijke odgovarajućim ključem sve dok se ne mogu slobodno okretati.
- 2 Uklonite transportne sigurnosne vijke okrećući ih lagano.
- 3 Umetnite plastične poklopce u vrećicu koja sadrži priručnik za korisnika na otvorima na stražnjoj ploči.



**PAŽNJA:** Uklonite transportne sigurnosne vijke prije puštanja u rad mašine za pranje rublja! U suprotnom, proizvod će se oštetiti.



Držite sigurnosne vijke za transport na sigurnom mjestu kako biste ih ponovo koristili ako bi se mašina za pranje trebala pomjerati u budućnosti.

Postavite transportne sigurnosne vijke obrnutim redom postupka rastavljanja.

Nikada nemojte pomjerati proizvod ako sigurnosni vijci za transport nisu pričvršćeni na svom mjestu!

## 4.1.4 Priklučivanje snabdijevanja vodom

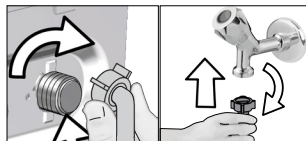


Pritisak vode potreban za pokretanje proizvoda je od 1 do 10 bara (0,1 - 1 MPa). Potrebno je imati 10 - 80 litara vode koja teče iz potpuno otvorene slavine u jednoj minuti da bi vaša mašina radila bez problema. Pričvrstite ventili za redukciju pritiska ukoliko je pritisak vode veći.



**PAŽNJA:** Modeli s jednim ulazom za vodu ne bi trebali biti priključeni na slavinu s vrućom vodom. U tom slučaju rublje će biti oštećeno ili će se proizvod prebaciti na režim zaštite i neće raditi.

**PAŽNJA:** Nemojte koristiti stara ili korištena ulazna crijeva na novom proizvodu. To može uzrokovati mrlje na vašem rublju.



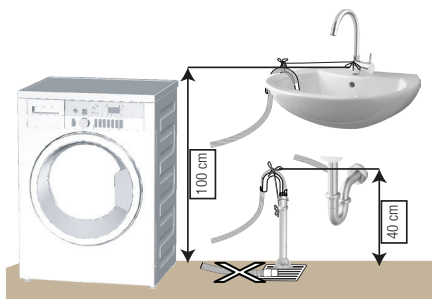
- 1 Rukom pritegnite matice crijeva. Nikada nemojte koristiti alat kada pritežete navrtke.
- 2 Kada je priključivanje crijeva dovršeno, provjerite da li ima problema s curenjem na spojnim tačkama tako što ćete potpuno otvoriti slavinu. Ako se desi curenje, isključite slavinu i uklonite navrtku. Ponovo pažljivo pritegnite navrtku nakon što ste provjerili zaptivač. Da biste spriječili curenje vode i oštećenja, držite slavine zatvorenim kada ne koristite proizvod.

## 4.1.5 Priklučivanje drenažnog crijeva na odvod

- Priključite kraj odvodnog crijeva direktno na odvod otpadne vode, nužnik ili kadu.



**PAŽNJA:** Vaš dom će poplaviti ako crijevo izađe iz svog kućišta za vrijeme pražnjenja vode. Pored toga, postoji i rizik od opekotina zbog visokih temperatura pranja! Da biste spriječili takve situacije i osigurali da mašina vrši proces primanja i pražnjenja vode bez ikakvih problema, dobro pričvrstite odvodno crijevo.



- Priključite crijevo za odvod na minimalnu visinu od 40 cm i maksimalnu visinu od 100 cm.
- U slučaju da je crijevo za odvod podignuto nakon što se položi na nivo poda ili blizu poda (niže od 40 cm iznad poda), pražnjenje vode postaje otežano i rublje može izlaziti previše mokro. Stoga, pridržavajte se visina opisanih na slici.

- Da biste spriječili da se otpadna voda vraća natrag u mašinu i da osigurate lagan odvod, nemojte uranjati kraj crijeva u otpadnu vodu ili ga nemojte umetati u odvod više od 15 cm. Ako je predugo, skratite ga.
- Kraj crijeva ne bi smio biti povijen, ne bi smio biti nagažen i crijevo ne smije biti priklješteno između odvoda i mašine.
- Ako je dužina crijeva previše kratka, koristite ga uz dodatak originalnog produžnog crijeva. Dužina crijeva možda nije duža od 3,2 m. Da biste izbjegli curenje vode, priključivanje između produžnog crijeva i odvodnog crijeva proizvoda mora biti dobro uklopljeno s odgovarajućom stezaljkom kako ne bi došlo do ispadanja i curenja.

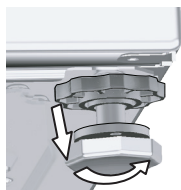
## 4.1.6 Podešavanje nožica



**PAŽNJA:** Da biste osigurali da proizvod radi tiše i bez vibracija, on mora stajati ravno i balansirano na svojim nožicama. Balansirajte mašinu podešavanjem nožica. U suprotnom, proizvod se može pomjeriti sa svog mjesta i uzrokovati tresak i probleme s vibriranjem.

**PAŽNJA:** Nemojte koristiti nikakve alate da olabavite matice. U suprotnom, one će se oštetiti.

- 1 Rukom olabavite matice na nožicama.
- 2 Podesite nožice dok proizvod ne bude stajao stabilno i uravnoteženo.
3. Ponovo rukom pritegnite sve matice.



## 4.1.7 Električno priključivanje

Spojite proizvod na vod za uzemljenje zaštićen osiguračem od 16 A. Naša firma se neće držati odgovornom za bilo kakava oštećenja nastala usljed korištenja proizvoda bez uzemljenja u skladu sa lokalnim propisima.

- Povezivanje mora biti usklađeno s državnim propisima.
- Ožičenje za strujni krug utičnice mora biti dostatno da zadovolji zahtjeve uređaja. Preporučuje se korištenje automatske sklopke za prekid strujnog kruga u slučaju greške u uzemljenju.
- Utikač napojnog kabla mora biti lako dokučiv nakon ugradnje.
- Ako je sadašnja vrijednost osigurača ili sklopke u kući manja od 16 ampera, neka vam kvalifikovani električar ugradi osigurač od 16 ampera.
- Napon koji je specificiran u odjeljku "Tehničke specifikacije" mora biti jednak vašem mrežnom naponu.
- Nemojte vršiti priključivanje preko produžnih kablova ili višestrukih utikača.



**PAŽNJA:** Oštećeni napojni kablovi moraju biti zamijenjeni od strane ovlaštenog servisnog zastupnika.

## 4.1.8 Inicijalna upotreba



Prije nego počnete koristiti proizvod uvjerite se da su izvršene pripreme koje su u skladu sa "Važna sigurnosna i okolišna uputstva" i uputstva u odjeljku "Ugradnja".

Da biste pripremili proizvod za pranje rublja, obavite prvo postupak u programu za čišćenje bubnja. Ako ovaj program nije dostupan kod vaše mašine, primijenite metod koji je opisan u odjeljku 4.4.2.



Koristite sredstvo protiv kamenca koje je prikladno za mašine za pranje rublja.

Moguće da je nešto vode ostalo u proizvodu zbog postupka kontrole kvaliteta u proizvodnji. To nije štetno za proizvod.

## 4.2 Priprema

### 4.2.1 Razvrstavanje rublja

- \* Razvrstajte rublje prema vrsti tkanine, boji i stepenu zaprljanja i prema dopuštenoj temperaturi vode.
- \* Uvijek postupajte prema uputstvima koja se nalaze na oznakama na odjeći.

### 4.2.2 Pripremanje rublja za pranje

- Rublje s metalnim stvarima, poput grudnjaka s metalnim žicama, pojasa s kopčama ili metalna dugmad će oštetiti mašinu. Uklonite metalne dijelove ili operite takvu odjeću tako što ćete je staviti u vreću za rublje ili u jastučnicu.
- Izvadite sve stvari iz džepova poput kovanica, olovaka spajalica i izvratite džepove i očerkajte ih. Takvi predmeti mogu oštetiti proizvod ili prouzrokovati probleme s bukom.
- Stavite malu odjeću poput čarapica za bebe i najlon čarapa u vreću za rublje ili u jastučnicu.
- Stavite zavjese ali ih nemojte stiskati. Uklonite sve predmete sa zavjesa.
- Zatvorite patentne zatvarače, prišijite dugmad i popravite rascjepe i poderotine.
- Perite proizvode s oznakom "perivo u mašini" ili "perivo ručno" samo uz odgovarajući program.
- Nemojte prati obojeno i bijelo rublje zajedno. Novi, tamno obojeni pamuk otpušta mnogo boje. Perite to odvojeno.
- Tvrdokorne mrlje se moraju propisno tretirati prije pranja. Ako niste sigurni, provjerite sa radnjom za hemijsko čišćenje.
- Koristite samo boje / sredstva za boje i sredstva za skidanje kamenca koji su prikladni za mašinsko pranje. Uvijek se pridržavajte uputstava na pakovanju.
- Perite hlače i osjetljivo rublje izvnutno.
- Držite rublje napravljeno od Angora vune u zamrzivaču nekoliko sati prije pranja. To će reducirati čerupanje.
- Rublje koje je izloženo materijalima kao što su brašno, krečna prašina, mlijeko u prahu itd. treba intenzivno istresti prije stavljanja u mašinu. Prašina i prah te vrste na rublju mogu se nagomilati na unutrašnjim dijelovima mašine tokom vremena i tako prouzrokovati oštećenje.

### 4.2.3 Savjeti za uštedu energije i vode

Pridržavanje informacijama će vam pomoći da koristite ovaj proizvod na ekološki i energetski (ušteda energije i vode) efikasan način.

- Proizvod pustite u rad na najvišem dopuštenom kapacitetu punjenja za program koji ste odabrali, al nemojte pretrpavati. Vidi, "Tabela programa i potrošnje".
- Pratite uputstva za temperaturu na pakovanju deterdženta
- Lagano zaprljano rublje perite na niskoj temperaturi
- Koristite brže programe za manje količine blago zaprljanog rublja
- Nemojte koristiti pretpranje i visoke temperature za rublje koje nije teško zaprljano ili zamrjano
- Ako planirate vaše rublje sušiti u sušilici, odaberite najvišu brzinu okretaja koja je preporučena toku procesa pranja.
- Nemojte koristiti više deterdženta nego što je to preporučeno na pakovanju deterdženta

### 4.2.4 Punjenje mašine rubljem

1. Otvorite poklopac za rublje.
2. Stavite rublje u mašinu tako da bude slobodno.
3. Pritisnite i zatvorite poklopac za rublje dok ne čujete zvuk zaključavanja. Uvjerite se da nema zaglavljenih stvari u vratima. Vrata za punjenje su zaključana dok se program izvršava. Vrata se tek mogu otvoriti kratko nakon što program dođe do kraja.

### 4.2.5 Ispravan kapacitet punjenja

Maksimalan kapacitet punjenja ovisi o vrsti rublja, stepenu zaprljanja i željenom programu pranja. Mašina automatski podešava količinu vode u skladu s težinom rublja koja je stavljena u mašinu.

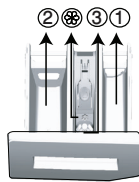


**UPOZORENJE:** Pridržavajte se informacija iz "Tabele programa i potrošnje". Kada je pretrpana, performanse pranja mašine će opasti. Pored toga, problemi s bukom i vibracijama se mogu pojaviti.

## 4.2.6 Korištenje deterdženta i omekšivača



Kada koristite deterdžent, omekšivač, štirku, sredstvo za bojenje tkanine, izbjeljivač i sredstvo za uklanjanje boje, sredstva za skidanje kamenca; pročitajte uputstva proizvođača napisana na pakovanju i pridržavajte se specificiranih doza. Koristite mjernu šoljicu ako je dostupna.



Ladica za deterdžent se sastoji od tri odjeljka:

- (1) za predpranje
- (2) za glavno pranje
- (3) za omekšivač
- (☼) pored toga, tu je i dio sifona u odjeljku za omekšivač.

### Deterdžent, omekšivač i druga sredstva za čišćenje

- Dodajte deterdžent i omekšivač prije početka programa pranja.
- Dok je ciklus pranja u toku, nemojte ostavljati dozator za deterdžent otvoren!
- Kada se koristi neki program bez predpranja, nemojte stavljati nikakav deterdžent u odjeljak za predpranje (odjeljak br. "1").
- Kada se koristi neki program s predpranjem, nemojte stavljati tečni deterdžent u odjeljak za predpranje (odjeljak br. "1").
- Nemojte birati program s predpranjem ako koristite deterdžent u vrećici ili kugle za doziranje. Stavite deterdžent u kesu ili dozirane kugle direktno među rublje u mašini.

### Izbor vrste deterdženta

Tip deterdženta koji će se koristiti zavisi od vrste tkanine i boje.

- Koristite različite deterdžente za šareno i za bijelo rublje.
- Vaše osjetljivo rublje perite samo pomoću posebnih deterdženata (tečni deterdžent, šampon za vunu itd.) koji su namijenjeni isključivo za osjetljivu odjeću.
- Kada perete tamno obojenu odjeću i jorgane, preporučljivo je koristiti tečni deterdžent.
- Perite vunenu robu sa posebnim deterdžentom napravljenim posebno za vunenu robu.



**PAŽNJA:** Koristite samo deterdžente koji su napravljeni namjenski za mašine za pranje rublja.

**PAŽNJA:** Nemojte koristiti sapun u prahu.

Prilagođavanje količine deterdženta

Količina deterdženta za pranje koja će se koristiti zavisi od količine rublja, stepena zaprljanja i tvrdoće vode.

- Nemojte koristiti količine koje premašuju preporučene količine doziranja na pakovanju deterdženta kako biste izbjegli probleme prekomjerne pjene, lošeg ispiranja, finansijske uštede, te konačno, zaštitite okoliša.
- Koristite manje deterdženta za manje količine ili blago zaprljanu odjeću.

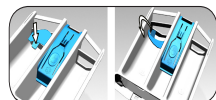
### Korištenje omekšivača

Uspite omekšivač u odjeljak za omekšivač u ladici za deterdžent.

- Nemojte premašivati (>max<) nivo oznake u odjeljku za omekšivač.
- Ako je omekšivač izgubio svoju žitkost, razrijedite ga vodom prije stavljanja u ladicu za deterdžent.

### Korištenje tečnih deterdženata

**Ako proizvod sadrži šoljicu za tečni deterdžent:**



- Da biste koristili tekući deterdžent, pritisnite označenu točku da biste rotirali uređaj. Dio koji ispada poslužit će kao prepreka za tekući deterdžent.
- Stavite posudu za tečni deterdžent u odjeljak br. "2".
- Ako je tečni deterdžent izgubio svoju žitkost, razrijedite ga vodom prije stavljanja u posudu za deterdžent.

**Ako proizvod sadrži šoljicu za tečni deterdžent:**

- Nemojte koristiti tečni deterdžent za predpranje u programu s predpranjem.
- Tečni deterdžent ostavlja mrlje na vašoj odjeći kada se koristi s funkcijom odgođenog starta. Ako ćete koristiti funkciju za ogođeno pranje, ne koristite tečni deterdžent.

**Korištenje deterdženta u gelu i tabletama**

- Ako je gustina deterdženta u gelu fluidna, a vaša mašina ne sadrži posebnu posudu za tečni deterdžent, stavite deterdžent u gelu u odjeljak za deterdžent za glavno pranje tokom prvog primanja vode. Ako vaša mašina sadrži šoljicu za tečni deterdžent, naspite deterdžent u ovu šoljicu prije uključivanja programa.
- Ako gustina deterdženta u gelu nije fluidna ili nije u obliku kapsule tečne tablete, stavite ga direktno u bubanj prije pranja.
- Stavite deterdžent u tableti u odjeljak za glavno pranje (odjeljak br. "2") ili direktno u bubanj prije pranja.

**Upotreba štirke**

- Stavite tečnu sodu, sodu u prahu ili sredstvo za bojenje tkanine u odjeljak za omekšivač. Nemojte koristiti omekšivač i štirku zajedno u ciklusu pranja. Obrišite unutrašnjost mašine vlažnom i čistom krpom nakon upotrebe štirke.

**Korištenje odstranjivača kamena**

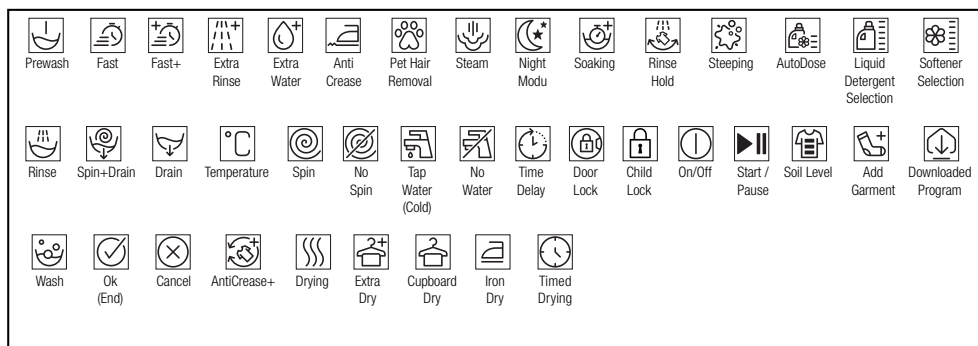
- Kada je potrebno, koristite odstranjivače kamena napravljene posebno i samo za mašine za pranje rublja.

**Korištenje izbjeljivača**

- Dodajte izbjeljivač na početku ciklusa pranja biranjem programa predpranja. Nemojte stavljati deterdžent u odjeljak za predpranje. Kao alternativnu aplikaciju, odaberite program sa dodatnim ispiranjem i dodajte sredstvo za izbjeljivanje dok mašina prima vodu iz odjeljka za deterdžent za ispiranje tokom prvog ispiranja.
- Nemojte koristiti sredstvo za izbjeljivanje i deterdžent miješajući ih.
  - Koristite samo malu količinu (oko 50 ml) sredstva za izbjeljivanje i isperite odjeću vrlo dobro jer ono uzrokuje iritaciju kože. Ne sipajte izbjeljivač na rublje i nemojte ga koristiti sa obojenim rubljem.
  - Kada koristite sredstvo za uklanjanje boje na bazi kisika, odaberite program koji pere rublje na niskoj temperaturi.
  - Sredstvo za uklanjanje boje na bazi kisika se može koristiti s deterdžentom; međutim, ako nisu iste konzistencije, prvo stavite deterdžent u odjeljak broj "2" u dozator za deterdžent i sačekajte dok mašina preplavi deterdžent kada prima vodu. Kada mašina nastavi primati vodu, dodajte sredstvo za uklanjanje boje u isti odjeljak.

## 4.2.7 Savjeti za efikasno pranje

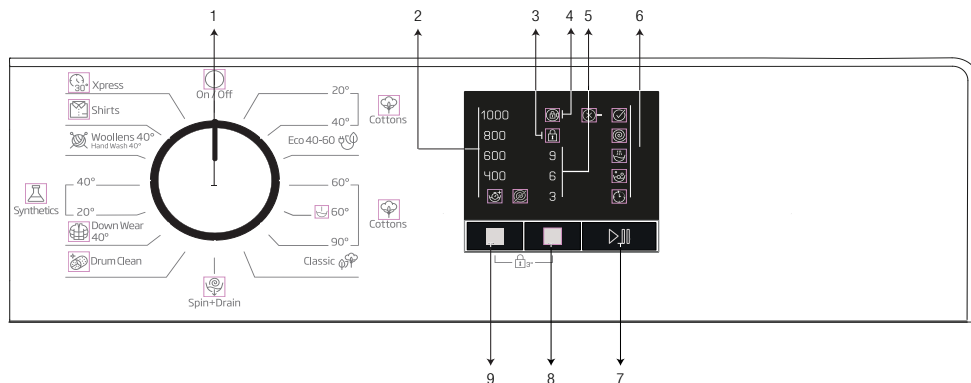
		Odjeća			
		Svijetle boje i bijelo rublje	Boje	Crne/tamne boje	Osetljive tkanine/Vuna/Svila
		(Preporučeni raspon temperature zasnovan na nivou zaprljanja: 40-90 oC)	(Preporučeni opseg temperature baziran na stepenu zaprljanja: hladno -40 oC)	(Preporučeni opseg temperature baziran na stepenu zaprljanja: hladno -40 oC)	(Preporučeni opseg temperature baziran na stepenu zaprljanja: hladno -30 oC)
Nivo zaprljanja	<b>Teška zaprljanja</b>  (teške mrlje kao što su od trave, kafe, voća i krvi.)	Možda će biti neophodno da prethodno tretirate mrlje ili izvršiti predpranje. Praškasti i tečni deterdženti preporučeni za bijelo rublje mogu se koristiti u dozama preporučenim za teško zaprljanu odjeću. Preporučuje se da se koriste praškasti deterdženti za uklanjanje mrlja od gline i zemlje i mrlje koje su osetljive na izbjeljivače.	Deterdženti u prahu i tečni deterdženti koji se preporučuju za boje mogu biti korišteni u dozama koje su preporučene za teško zaprljanu odjeću. Preporučuje se da se koriste praškasti deterdženti za uklanjanje mrlja od gline i zemlje i mrlje koje su osetljive na izbjeljivače. Koristite deterdžente bez izbjeljivača.	Tečni deterdženti koji su dogovarajući za boje i tamne boje mogu biti korišteni u dozama koje su preporučene za teško zaprljanu odjeću.	Preferirajte tečne deterdžente proizvedene za osetljivu odjeću. Vunena i svilena odjeća se mora prati specijalnim deterdžentima za vunu.
	<b>Normalno zaprljano</b> (Na primjer, mrlje prouzrokovane kožom na kragama i manžetama)	Praškasti i tečni deterdženti preporučeni za bijelo rublje mogu se koristiti u dozama preporučenim za normalno zaprljanu odjeću.	Deterdženti u prahu i tečni deterdženti koji se preporučuju za boje mogu biti korišteni u dozama koje su preporučene za normalno zaprljanu odjeću. Trebali bi se koristiti deterdženti koji ne sadrže izbjeljivače.	Tečni deterdženti koji su dogovarajući za boje i tamne boje mogu biti korišteni u dozama koje su preporučene za normalno zaprljanu odjeću.	Preferirajte tečne deterdžente proizvedene za osetljivu odjeću. Vunena i svilena odjeća se mora prati specijalnim deterdžentima za vunu.
	<b>Blago zaprljano</b>  (Ne postoje vidljive mrlje.)	Praškasti i tečni deterdženti preporučeni za bijelo rublje mogu se koristiti u dozama preporučenim za blago zaprljanu odjeću.	Deterdženti u prahu i tečni deterdženti koji se preporučuju za boje mogu biti korišteni u dozama koje su preporučene za blago zaprljanu odjeću. Trebali bi se koristiti deterdženti koji ne sadrže izbjeljivače.	Tečni deterdženti koji su dogovarajući za boje i tamne boje mogu biti korišteni u dozama koje su preporučene za blago zaprljanu odjeću.	Preferirajte tečne deterdžente proizvedene za osetljivu odjeću. Vunena i svilena odjeća se mora prati specijalnim deterdžentima za vunu.





## 4.3 Rukovanje proizvodom

### 4.3.1 Kontrolna ploča



- 1 - Tipka odabira programa (najviši položaj Uklj/ isklj)
- 2 - LED indikator brzine obrtanja
- 3 - LED lampica o aktivnosti dječje blokade
- 4 - LED lampica o aktivnosti zaključanih vrata

- 5 - LED indikator odgođenog starta
- 6 - LED indikator programa sljedbenika
- 7 - Tipka Start / pauza
- 8 - Tipka za podešavanje odgođenog starta
- 9 - Tipka za podešavanje brzine obrtanja

### 4.3.2 Priprema mašine

1. Uvjerite se da su crijeva čvrsto spojena.
2. Uključite vašu mašinu.
3. Otvorite slavinu potpuno.
4. Stavite rublje u mašinu.
5. Dodajte deterdžent i omekšivač za tkaninu.

### 4.3.3 Odabir programa i savjeti za efikasno pranje




1. Odaberite program koji odgovara vrsti, količini i stepenu zaprljanja rublja u skladu sa "Tabelom programa i potrošnje" i tabelom temperature u nastavku.
2. Odaberite željeni program pomoću tipke za odabir programa.

#### 4.3.4 Tabela programa i potrošnje

BS						
Program		Max. punjenje (kg)	Trajanje programa (~min)	Potrošnja vode (l)	Potrošnja energije (kWh)	Maksimalna brzina
Cottons	90	7	205	98	2.45	1000
	60	7	220	49	0.910	1000
	60	3.5	195	42.5	0.600	1000
	40	7	205	96	1.10	1000
	20	7	205	96	0.55	1000
Classic	40	3.5	178	41.5	0.70	1000
Cottons 60° with Prewash	60	7	225	106	1.96	1000
Eco 40-60	40***	7	207	52	1.045	1000
	40***	3.5	161	43	0.750	1000
	40***	2	161	38	0.440	1000
Synthetics 40°	40	3	130	69	0.80	1000
Synthetics 20°	20	3	130	67	0.26	1000
Xpress 30°	30	7	28	65	0.15	1000
Woolens 40° / Hand Wash 40°	40	1.5	65	53	0.47	1000
Down Wear 40°	40	1.5	105	90	0.85	1000
Shirts 40°	40	3	80	45	0.60	800
Drum Cleaning	90	-	160	70	2.20	600

\*\*\*: Ako je maksimalna brzina obrtanja mašine niža od ove vrijednosti, možete odabrati samo do maksimalne brzine obrtanja.

- : Pogledajte opis programa za maksimalno punjenje.

	** "Pamuk ekonomik 40°C i pamuk ekonomik 60°C" su standardni programi." Ovi programi su poznati kao "40°C pamuk standardni program" i "60°C pamuk standardni program" i naznačeni su sa  simbolima na ploči.
	Potrošnja energije i vode može varirati uslijed promjena pritiska vode, tvrdoće i temperature vode, temperature ambijenta, vrste i količine rublja, brzine obrtanja te promjena u naponu.
	Ovisno o količini rublja koje se stavili u mašinu, može se javiti razlika od 1 - 1,5 sat između vremena trajanja koje je prikazano u tabeli programa i potrošnje i stvarnog vremena trajanja ciklusa pranja. Vrijeme trajanja će se automatski ažurirati ubrzo nakon što pranje započne.

## Vrijednosti potrošnje (BS)

	Odobir temperature (°C)	Brzina okretanja (rpm)	Kapacitet (kg)	Trajanje programa (hh:mm)	Potrošnja energije (kWh/ciklus)	Potrošnja vode (L/ciklus)	Temperatura veša (°C)	Sadržaj preostale vlage (%)
Eco 40-60	40	1000	7	3:27	1.045	52.0	42	62
	40	1000	3.5	2:41	0.750	43.0	41	62
	40	1000	2	2:41	0.440	38.0	26	62
Cottons 20	20	1000	7	03:15	0.550	96.0	20	62
Cottons 60 with Prewash	60	1000	7	03:35	1.950	106.0	60	62
Synthetics	40	1000	3	02:10	0.800	69.0	40	45
Quick 30	30	1000	7	00:28	0.150	65.0	23	62

### 4.3.5 Glavni programi

Ovisno o vrsti tkanine, koristite sljedeće glavne programe.

- **Cottons (Pamuk)**

Koristite ovaj program za vaše pamučno rublje (plahte, posteljina, peškiri, ogrtači, donje rublje itd). Vaše rublje će se oprati snažnom aktivnošću pranja tokom dužeg ciklusa pranja.

- **Synthetics (Sintetika)**

Koristite za pranje vaše sintetičke odjeće (košulje, bluze, mješavine sintetika/pamuk itd). Vaše rublje će biti oprano nježnom aktivnošću tokom kraćeg ciklusa pranja u usporedbi s programom za pamuk. Za zavjese i til, preporučljivo je koristiti program za sintetiku 20°C ili 40°C.

- **Wollens / Hand Wash (Vunena odjeća / Ručno pranje)**

Koristite za pranje vašeg vunenog/osjetljivog rublja. Vaše rublje će biti oprano nježnijom aktivnošću pranja kako se odjeće ne bi oštetila.

### 4.3.6 Dodatni programi

Za posebne namjene, dodatni programi su dostupni na mašini.



Dodatni programi se mogu razlikovati ovisno od modela mašine.

- **Eko 40-60**

Program Eco 40-60 može u istom ciklusu očistiti normalno zaprljano pamučno rublje za koje je proglašeno da se može prati na 40 °C ili 60 °C, te da se ovaj program koristi za procjenu usklađenosti sa EU zakonima o ekološkom dizajnu.

Iako se pere duže od svih ostalih programa, pruža velike uštede energije i vode. Stvarna temperatura vode može se razlikovati od navedene temperature pranja. Kada u mašinu stavite manje rublja (npr. ½ kapaciteta ili manje), periodi u fazama programa mogu se automatski skratiti. U tom će se slučaju potrošnja energije i vode više smanjiti.

- **Pamuk 60 / Classic**

Koristite ovaj program za pamučno rublje (posteljina, posteljina, ručnici, ogrtači, donje rublje itd.). Vaš veš će se prati snažnim pranjem tokom dužeg ciklusa pranja.

- **Pamuk 60 ° sa predpranjem**

Koristite ovaj program samo za jako zaprljanu pamučnu odjeću. Dodajte deterđent u pretinac za pranje.

#### • Shirts (Košulje)

Ovaj program se koristi za pranje košulja od pamuka, sintetike i tkanina s mješavinom sintetike. On smanjuje nabore. Izvršava se algoritam predobrade.

• Nanesite hemikaliju za predobradu na direktno na vašu odjeću ili dodajte zajedno s deterdžentom kada mašina pođe primati vodu iz odjeljka glavnog pranja. Time će mašina oprati dato rublje u kratkom vremenskom periodu a očekivani vijek trajanja vaših košulja će biti produžen.

#### • Down Wear (Perje (Habanje uslijed nošenja))

Koristite ovaj program da perete kapute, veste, jakne i sl. koji sadrže perje s oznakom "perivo u mašini" na datim odjevnim predmetima. Zahvaljujući posebnim profilima obrtanja, osigurano je da voda dosegne do zračnog prostora između perja.

#### • Drum Clean (Čišćenje bubnja)

Koristite ovaj program redovno (jednom u svakih 1-2 mjeseca) da očistite bubanj i obezbijedite potrebnu higijenu. Pokrenite program kada je mašina potpuno prazna. Da biste postigli bolje rezultate, stavite sredstvo u prahu za uklanjanje kamenca za mašine za pranje rublja u odjeljak za deterdžent br. "2". Kada program završi, ostavite vrata za punjenje odškrinuta tako da se unutrašnjost mašine osuši.



Ovo nije program pranja. To je program održavanja.

Nemojte pokretati ovaj program ako ima nešto u mašini. Ako pokušate to, mašina otkriva da se nešto nalazi unutra i prekida program.

### 4.3.7 Posebni programi

Za posebne primjene, odaberite bilo koji od sljedećih programa.

#### • Rinse (Ispiranje)

Koristite kada želite ispirati ili štirhati odvojeno.

#### • Spin+Drain (Obrtanje+cijeđenje)

Ovu funkciju možete koristiti da biste uklonili vodu s odjeće i iscijedili vodu iz mašine.

Prije nego odaberete ovaj program, odaberite željenu brzinu okretanja i pritisnite tipku Start / Pauza. Prvo, mašina će izbaciti vodu van. Potom će ona okretati rublje podešenom brzinom i isušiti će vodu koja se cijedi iz rublja.

Ako želite samo da isušite vodu bez okretanja vašeg rublja, odaberite program Pumpa+Okretanje i zatim odaberite funkciju Bez okretanja uz pomoć tipke za podešavanje brzine okretanja. Pritisnite tipku Start / pauza.



Koristite nižu brzinu okretanja za osjetljivo rublje.

### 4.3.8 Odabir brzine

Kad god se odabere novi program, preporučena brzina okretanja odabranog programa je prikazana na indikatoru brzine okretanja.

Da biste smanjili brzinu obrtanja, pritisnite tipku za podešavanje brzine obrtanja. Brzina obrtanja se smanjuje postepeno. Zatim, ovisno o modelu proizvođača, opcije "Rinse Hold" ( ispiranje zadržano) i "No Spin" (bez obrtanja) se pojavljuju na ekranu. Kada je odabrana opcija "No Spin" (bez obrtanja), indikatorska svjetla nivoa ispiranja se neće uključiti.

#### Ispiranje zadržano

Ako ne namjeravate isprazniti vaše rublje odmah po završetku programa, možete koristiti funkciju zadržavanja ispiranja da držite vaše rublje u vodi za završno ispiranje i kako biste spriječili stvaranje nabora kada nema vode u mašini. Pritisnite tipku Start / pauza nakon ovog procesa ako želite isušiti vodu bez obrtanja vašeg rublja. Program će nastaviti i završiti nakon pražnjenja vode.

Ako želite obaviti obrtanje rublja u vodi, podesite brzinu obrtanja i pritisnite tipku Start / pauza. Program će nastaviti s radom. Voda je ispražnjena, rublje se obrtalo i program je dovršen.



Ako program nije dosegao korak obrtanja, možete promijeniti brzinu bez prebacivanja mašine na režim pauze.

### 4.3.9 Odgođeni start

Pomoću funkcije za odgođeni start, pokretanje programa može biti odgođeno do 3, 6 ili 9 sati.



Nemojte koristiti tečne deterdžente kada podesite odgođeni start! Postoji rizik od bojenja odjeće.

1. Otvorite vrata za punjenje, stavite rublje i dodajte deterdžent, itd.
2. Odaberite program pranja i brzinu obrtanja.
3. Podesite željeno vrijeme tako što ćete pritisnuti tipku za odgođeni start. Kada je tipka pritisnuta jednom, odabrano je vrijeme od 3 sata za odgođeni start. Kada se ista tipka pritisne ponovo, 6 sati odgođenog starta je odabrano, a kada se tipka pritisne treći put, 9 sati odgođenog starta je odabrano. Ako pritisnete tipku odgođeni start još jednom, funkcija odgođenog starta će biti otkazana.
4. Pritisnite tipku Start / pauza. Svjetlo prethodnog vremena odgođenog starta se gasi i sljedeće svjetlo vremena odgođenog starta se pali nakon svaka 3 sata.
5. Na kraju odbrojavanja, sva svjetla odgođenog starta će se ugasiti i odabrani program će se pokrenuti.



Mašinu možete prebaciti na režim pauze i dodati rublje tokom perioda odgođenog starta.

#### Mijenjanje perioda odgođenog starta

Ako želite promijeniti vrijeme tokom odbrojavanja, potrebno je da otkazete program i da ponovo podesite vrijeme odgode.

#### Otkazivanje funkcije odgođenog starta

Ako želite da otkazete odbrojavanje odgođenog starta i odmah pokrenuti program:

1. Okrenite tipku za odabir programa na bilo koji program. Time će se funkcija odgođenog starta otkazati. Svjetlo Završi/otkaži treperi neprestano.
2. Zatim, odaberite program za koji želite da ponovo bude u funkciji.
3. Pritisnite tipku Start / pauza da biste pokrenuli program.

### 4.3.10 Pokretanje programa

1. Pritisnite tipku Start / pauza da biste pokrenuli program.
2. Svjetlo programa sledbenika koje pokazuje početak programa će se upaliti.

### 4.3.11 Dječja brava

Koristite dječju bravu da spriječite djecu da se poigravaju s mašinom. Na taj način možete izbjeći bilo kakve promjene na tekućem programu.



Ako se tipka odabira programa okrene kada je dječja brava aktivna, "LED Dječja brava uključena" će treperiti 3 puta. Dječja brava ne dozvoljava bilo kakve promjene u programima ili odabranoj brzini.

Čak i ako je drugi program odabran pomoću tipke za odabir programa kada je dječja brava aktivna, prethodno odabrani program će nastaviti s radom.

Kada je dječja brava aktivna i mašina radi, možete prebaciti mašinu na režim pauze bez deaktiviranja dječje brave tako što ćete okrenuti tipku odabira programa u položaj On / Off (uklj/isklj). Kada okrenete tipku odabira programa naknadno, program će nastaviti s radom.

#### Da aktivirate dječju bravu:

Pritisnite i držite tipke brzina i odgođeni start tokom 3 sekunde. Dok držite tipke pritisnute tokom 3 sekunde, "LED Dječja brava uključena" će treperiti. Možete otpustiti tipke kada LED lampice počnu neprestano svijetliti.

#### Da deaktivirate dječju bravu:

Pritisnite i držite tipke brzina i odgođeni start tokom 3 sekunde dok je bilo koji program u fazi rada. Dok držite tipke pritisnute tokom 3 sekunde, "LED Dječja brava uključena" će treperiti. Možete otpustiti tipke kada se LED lampice potpuno isključe.



Pored gore navedenog metoda, da biste deaktivirali dječju bravu, okrenite tipku odabira programa u položaj On / Off kada nijedan program nije u toku, te odaberite neki drugi program.

Dječja brava nije deaktivirana nakon što nestane struje ili kada se mašina isključi iz utičnice.

### 4.3.12 Napredovanje programa

Napredovanje tekućeg programa može biti praćeno od strane indikatora programa sljedbenika. Na početku svakog koraka programa, odgovarajuće indikatorsko svjetlo će se upaliti, a svjetlo završenog koraka će se isključiti.

Možete promijeniti postavke brzine bez zaustavljanja toka programa dok je program u fazi rada. Da biste ovo uradili, promjena koju namjeravate napraviti mora biti u koraku nakon koraka programa koji se izvršava. Ako promjena nije kompatibilna, odgovarajuće svjetlo će treperiti 3 puta.



Ako mašina nije nastavila s korakom okretanja, funkcija zadržavanja ispiranja može biti aktivna ili sistem automatskog otkrivanja neuravnoteženog punjenja se može aktivirati zbog neuravnotežene distribucije rublja u mašini.

### 4.3.13 Brava vrata za punjenje

Sistem zaključavanja na vratima za punjenje mašine sprječava otvaranje vrata za punjenje u slučaju da nivo vode nije odgovarajući.

Svjetlo vrata za punjenje će početi treperiti kada je mašina prebačena na režim pauze. Mašina provjerava nivo vode u unutrašnjosti. Ako je nivo odgovarajući, svjetlo vrata za punjenje će se ugasiti i vrata za punjenje se mogu otvoriti za 1-2 minute.

Ako nivo nije odgovarajući, svjetlo vrata za punjenje će nastaviti svijetliti i vrata za punjenje se ne mogu otvoriti. Ako trebate otvoriti vrata za punjenje dok je svjetlo vrata za punjenje upaljeno, morate otkazati trenutni program. Pogledajte "Otkazivanje programa"

### 4.3.14 Promjena izbora nakon što je program pokrenut

#### Prebacivanje mašine na režim pauze

Pritisnite tipku Start / pauza kako biste prebacili mašinu na režim pauze dok se program izvršava. Svjetlo koraka u kojem se mašina nalazi počinje svijetliti na indikatoru programa sljedbenika kako bi se pokazalo da je mašina prebačena na režim pauze.

Pored toga, kada se vrata za punjenje mogu otvoriti, svjetlo vrata za punjenje će se potpuno isključiti.

#### Promjena postavki brzine

Možete promijeniti postavke brzine programa koji je trenutno u fazi rada. Pogledajte "Odabir brzine".



Ako promjena nije dozvoljena, odgovarajuće svjetlo će treperiti 3 puta.

#### Stavljanje ili vađenje rublja

Možete napuniti/isprazniti rublje kada je program u fazi rada ako je nivo vode odgovarajući da možete otvoriti vrata. Da biste to uradili:

1. Pritisnite tipku Start / pauza da biste prebacili mašinu na režim pauze. Svjetlo praćenja programa odgovarajućeg koraka tokom kojeg je mašina prebačena na režim pauze će treperiti.
2. Sačekajte da se vrata za punjenje mogu otvoriti.
3. Otvorite vrata za punjenje i dodajte ili izvadite rublje.
4. Zatvorite vrata za punjenje.
5. Napravite promjene u postavkama brzine ako je potrebno.
6. Pritisnite tipku Start / pauza kako biste pokrenuli mašinu.

### 4.3.15 Otkazivanje programa

Da biste otkazali program, okrenite tipku za odabir programa kako biste odabrali neki drugi program. Prethodni program će biti otkazan. Svjetlo Završi / otkazi će svijetliti neprestano kako bi obavijestilo da je program otkazan.

Vaša mašina će završiti program kada okrenete tipku odabira programa; međutim, neće isušiti vodu iz mašine. Kada odaberete i pokrenete novi program, novoizabrani program će se pokrenuti ovisno o koraku u kojem je prethodni program otkazan. Na primjer, može uzeti još vode ili nastaviti pranje s vodom koja je unutra.



Neki programi se mogu pokrenuti pražnjenjem vode iz mašine. Ovisno o koraku u kojem je program otkazan, možda ćete morati ponovo staviti deterđent i omekšivač za novi program koji ste odabrali.

#### 4.3.16 Kraj programa

Kada se program završi, LED s oznakom "End" se uključuje na indikatoru programa sljedbenika.

1. Sačekajte da se "LED lampica o aktivnosti zaključanih vrata" potpuno isključi.
2. Da biste isključili mašinu, okrenite tipku za odabir programa u položaj uklj/isklj (On/Off).
3. Izvadite vaše rublje i zatvorite vrata za punjenje. Vaša mašina je spremna za sljedeći ciklus pranja.

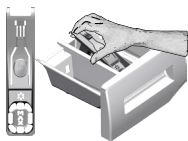
#### 4.3.17 Funkcija "Pause Mode" (pauza) na vašoj mašini.

Nakon što uključite mašinu pomoću tipke za odabir programa (okretanjem tipke u položaj drugačiji od položaja uklj/isklj (On/Off)), ako nije pokrenut nijedan program ili nijedan drugi postupak se ne izvodi kod odabira koraka ili nijedna aktivnost nije poduzeta u roku od približno 2 minute nakon što se odabrani program završi, vaša mašina će se automatski prebaciti na režim uštede energije. Osvjetljenje indikatorskog svjetla će se smanjiti. Takođe, ako vaš proizvod ima displej koji pokazuje vrijeme programa, ovaj displej će se isključiti u potpunosti. Ako okrenete tipku za odabir programa ili dodirnete bilo koju tipku, svjetla i displej će se vratiti u prethodno stanje. Odabiri koje napravite kada izlazite iz režima energetske efikasnosti se mogu promijeniti. Provjerite ispravnost vaših odabira prije pokretanja programa. Ako je potrebno, uredite ponovo vaše postavke. Ovo nije greška.

## 4.4 Održavanje i čišćenje

Vijek trajanja proizvoda će se produžiti i učestali problemi će biti smanjeni ako se proizvod čisti u redovnim intervalima.

### 4.4.1 Čišćenje ladicе za deterđent



Čistite ladicu za deterđent u redovnim intervalima (svakih 4-5 ciklusa pranja) kao što je dolje prikazano kako biste spriječili nakupljanje deterđenta u prahu tokom vremena.

Podignite stražnji dio sifona kako biste ga uklonili kao što je prikazano.

Ako ima više od uobičajene količine vode, a mješavina omekšivača se počinje skupljati u odjeljku za omekšivač, sifon se mora očistiti.

- 1 Pritisnite istačkano mjesto na sifonu u odjeljku za omekšivač i povucite prema sebi sve dok se odjeljak ne odvoji od mašine.
- 2 Operite ladicu deterđenta i sifon s dosta mlake vode u umivaoniku. Da bi se spriječilo da ostaci dođu u kontakt s vašom kožom, očistite mašinu odgovarajućom četkom s rukavicama na rukama.
- 3 Ubacite ladicu natrag u njeno ležište nakon čišćenja i uvjerite se da je dobro nalegla.

### 4.4.2 Čišćenje vrata za punjenje i bubnja

Za proizvode s programom za čišćenje bubnja, pogledajte Rukovanje proizvodom - Programi.



Ponovite postupak čišćenja bubnja svaka 2 mjeseca.

Koristite sredstvo protiv kamenca koje je prikladno za mašine za pranje rublja.



Nakon svakog pranja provjerite da nema stranih tvari u bubnju.

Ako su rupe prikazane na slici blokirane, oslobodite rupe koristeći četkicu za zube.

Strane metalne tvari će uzrokovati mrlje od rđe u bubnju. Očistite mrlje na površini bubnja koristeći sredstva za čišćenje za nehrđajući čelik.

Nikada nemojte koristiti čeličnu vunu ili žičanu vunu. To će oštetiti obojene, hromirane i plastične površine.

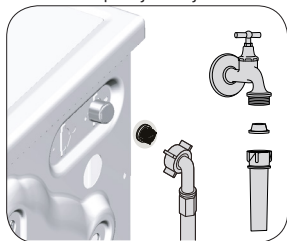
### 4.4.3 Čišćenje tijela mašine i kontrolne ploče

Prebrišite tijelo mašine sapunjavom vodom ili nekorozivnim blagim gel deterđentima ako je potrebno, te posušite suhom krpom.

Koristite samo mekane i vlažne krpe da čistite upravljačku ploču.

### 4.4.4 Čišćenje filtera za ulaz vode

Na kraju svakog ventila za dovod vode na stražnjoj strani mašine nalazi se filter, kao i na kraju svakog crijeva za ulaz vode gdje su priključeni na slavinu. Ovi filteri sprječavaju da strane tvari i prljavština iz vode ulazi u mašinu za pranje rublja. Filteri bi se trebali čistiti čim se zaprljaju.



1. Zatvorite slavine.
2. Uklonite matice sa crijeva za primanje vode da biste pristupili filterima na ventilima za primanje vode. Očistite ih pomoću odgovarajuće četke. Ako su filteri previše prljavi, uklonite ih s njihovih mjesta pomoću kliješta i očistite na ovaj način.
3. Izvadite filtere na ravnim krajevima crijeva za primanje vode zajedno s brtvama i temeljito ih očistite pod mlazom vode.
4. Pažljivo zamijenite zaptivače i filtere i rukom pritegnite njihove matice.



#### 4.4.5 Pražnjenje preostale vode i čišćenje filtera pumpe

Sistem filtera u vašoj mašini sprječava da čvrsti predmeti kao što su dugmad, kovanice i vlakna tkanine blokiraju rotor pumpe tokom pražnjenja vode za pranje. Tako će se voda isprazniti bez ikakvih problema i vijek trajanja pumpe će se poružiti.

Ako mašina ne isuši vodu, filter pumpe je začepljen. Filter se mora očistiti kad god je začepljen ili svaka 3 mjeseca. Prvo se mora isušiti voda da bi se očistio filter pumpe.

Pored toga, prije transporta mašine (npr. kada preseljavate na drugu lokaciju) i u slučaju smrzavanja vode, voda će se trebati isušiti u potpunosti.



**PAŽNJA:** Strane čestice koje su ostale u filteru pumpe mogu oštetiti vašu mašinu ili mogu uzrokovati probleme s bukom.

**PAŽNJA:** Ako se proizvod ne koristi, zatvorite slavinu, uklonite glavnu cijev i ispraznite vodu iz mašine radi sprečavanja bilo kakve mogućnosti smrzavanja.

**PAŽNJA:** Nakon svake upotrebe, isključite slavinu na koju je priključeno mrežno crijevo.

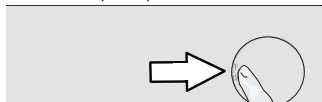
#### Da biste očistili prijavili filter i ispraznili vodu:

1 Isključite mašinu iz utičnice da prekinete napajanje.



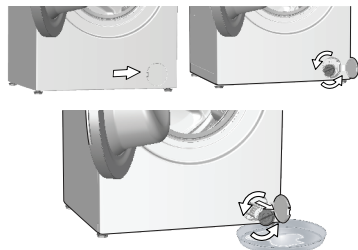
**PAŽNJA:** Temperatura vode u unutrašnjosti mašine može ići do 90 °C. Da biste izbjegli rizik od spaljivanja, očistite filter nakon što se voda u mašini ohladi.

2. Otvorite poklopac filtera.



3 Slijedite postupke u nastavku da biste ispraznili vodu.

#### Ako proizvod nema odvodno crijevo za pražnjenje vode u slučaju hitnosti, da biste ispraznili vodu:



- Da biste prikupili vodu koja ističe iz filtera, stavite veliku posudu ispred filtera.
- Okrenite i olabavite filter pumpe dok vod ne poče teći (suprotno od smjera kazaljke na satu). Pokužite vodu koja ističe u posudu koju ste postavili ispred filtera. Uvijek imajte komad krpe pri ruci kako biste apsorbirali eventualno prolivenu vodu.
- Kada je voda izašla iz mašine, izvadite filter potpuno tako što ćete ga okrenuti.

4 Očistite sve ostatke u unutrašnjosti filtera kao i vlakna, ako ih ima, oko područja rotora pumpe.


5. Uklonite filter.

6. Ako je poklopac filtera sastavljen iz dva dijela, zatvorite poklopac filtera pritišćući na jezičak. Ako je iz jednog dijela, prvo postavite jezičke u donji položaj na njihovo mjesto, a zatim pritisnite gornji dio da biste zatvorili.

Problem	Razlog	Rješenje
Program se ne pokreće nakon što se zatvore vrata.	Tipka Start / Pauza / Otkazi nije pritisnuta. Možda će biti teško zatvoriti vrata za punjenje u slučaju prekomjernog punjenja.	<ul style="list-style-type: none"> <li>*Pritisnite tipku Start / Pauza / Otkazi.</li> <li>Smanjite količinu rublja i uvjerite se da su vrata za punjenje ispravno zatvorena.</li> </ul>
Program se ne može pokrenuti niti odabrati.	Mašina za pranje rublja se prebacila na režim samozaštite zbog problema s napajanjem (napon linije, pritisak vode, itd.).	<ul style="list-style-type: none"> <li>Da biste otkazali program, okrenite tipku za odabir programa kako biste odabrali neki drugi program. Prethodni program će biti otkazan. (Vidi "Otkazivanje programa")</li> </ul>
Voda u mašini.	Moguće da je nešto vode ostalo u proizvodvu zbog postupka kontrole kvaliteta u proizvodnju.	<ul style="list-style-type: none"> <li>Ovo nije greška; voda ne šteti mašini.</li> </ul>
Mašina radi u stanju pripravnosti nakon pokretanja programa ili ne uzima vodu.	Slavina je isključena.	<ul style="list-style-type: none"> <li>Uključite slavine.</li> </ul>
	Crijevo za ulaz vode je povijeno.	<ul style="list-style-type: none"> <li>Ispravite crijevo.</li> </ul>
	Filter za ulaz vode je začepljen. Vrata za punjenje su možda otvorena. Priključak za vodu je možda pogrešan ili je možda voda isključena (kada je voda isključena, LED lampice za pranje ili ispiranje će treperiti).	<ul style="list-style-type: none"> <li>Očistite filter.</li> <li>Zatvorite vrata.</li> <li>Provjerite priključak za vodu. Ako je voda isključena, pritisnite tipku Start/pauza nakon što se dovod vode ponovo uspostavi kako bi mašina nastavila rad iz stanja pripravnosti.</li> </ul>
Mašina ne prazni vodu.	Crijevo za pražnjenje vode je možda začepljeno ili uvrnuto. Filter pumpe je začepljen.	<ul style="list-style-type: none"> <li>Očistite ili ispravite crijevo.</li> <li>Očistite filter pumpe.</li> </ul>
Mašina vibrira ili pravi buku.	Mašina možd nije balansirana.	<ul style="list-style-type: none"> <li>Prilagodite nožice da nivelirate mašinu.</li> </ul>
	Čvrsta tvar je možda upala u filter pumpe.	<ul style="list-style-type: none"> <li>Očistite filter pumpe.</li> </ul>
	Sigurnosni vijci za transport nisu uklonjeni. Količina rublja u mašini je možda premala.	<ul style="list-style-type: none"> <li>Uklonite sigurnosne vijke za transport.</li> <li>Dodajte još rublja u mašinu.</li> </ul>
	Mašina je možda pretrpana rubljem. Mašina je možda naslonjena na kruti objektat.	<ul style="list-style-type: none"> <li>Izvadite nešto rublja iz mašine ili razaberite rukom da balansirate ravnomjerno u mašini.</li> <li>Uvjerite se da mašina nije naslonjena ni na šta.</li> </ul>
Javilo se curenje vode iz dna mašine za pranje rublja.	Crijevo za pražnjenje vode je možda začepljeno ili uvrnuto. Filter pumpe je začepljen.	<ul style="list-style-type: none"> <li>Očistite ili ispravite crijevo.</li> <li>Očistite filter pumpe.</li> </ul>
Mašina se zaustavila ubrzo nakon što je program počeo.	Mašina se možda zaustavila privremeno zbog niskog napona.	<ul style="list-style-type: none"> <li>Nastavit će sa radom kada se napon vrati na normalan nivo.</li> </ul>
Mašina direktno prazni vodu koja se prima.	Crijevo za pražnjenje možda nije bilo na adekvatnoj visini.	<ul style="list-style-type: none"> <li>Priključite crijevo za pražnjenje vode kao što je opisano u priručniku za rukovanje.</li> </ul>
Ne može se vidjeti voda u mašini tokom pranja.	Nivo vode nije vidljiv s vanjske strane mašine za pranje rublja.	<ul style="list-style-type: none"> <li>To nije greška.</li> </ul>
Vrata za punjenje nije moguće otvoriti.	Aktivno je zaključavanje vrata zbog nivoa vode u mašini.	<ul style="list-style-type: none"> <li>Ispraznite vodu pokretanjem pumpe ili programa obrtanja.</li> </ul>
	Mašina zagrijava vodu ili je u ciklusu obrtanja. Dječija blokada je aktivna. Dječija blokada će se deaktivirati par minuta nakon što program dođe do svog kraja.	<ul style="list-style-type: none"> <li>Sačekajte dok se program završi.</li> <li>Sačekajte par minuta za deaktivaciju dječije blokade.</li> </ul>
	Vrata za punjenje se mogu zaglaviti uslijed pritiska kojem mogu biti izložena.	<ul style="list-style-type: none"> <li>Uhvтите za ručku te gurnite i povucite vrata za punjenje da ih oslobodite i otvorite.</li> </ul>
Pranje traje duže vremena nego što je to specificirano u priručniku. (*)	Pritisak vode je nizak.	<ul style="list-style-type: none"> <li>Mašina čeka dok primi adekvatnu količinu vode da bi se spriječio loš kvalitet pranja zbog smanjene količine vode. Zbog toga je vrijeme pranja produženo.</li> </ul>
	Napon je možda nizak.	<ul style="list-style-type: none"> <li>Vrijeme pranja je produženo da bi se izbjegli loši rezultati pranja kada je napon nizak.</li> </ul>
	Ulazna temperatura vode je možda niska.	<ul style="list-style-type: none"> <li>Zahtijevano vrijeme za zagrijavanje vode se produžava tokom hladnih sezona. Takođe, vrijeme pranja je možda produženo da bi se izbjegli loši rezultati pranja.</li> </ul>
	Broj ispiranja i/ili količina vode za ispiranje je možda povećana.	<ul style="list-style-type: none"> <li>Mašina povećava količinu vode za ispiranje kada je potrebno dobro ispiranje i dodaje još jedan korak ispiranja ako je potrebno.</li> </ul>
	Previše pjene se može pojaviti i sistem za automatsku apsorbciju pjene se može aktivirati zbog prekomjernog korištenja deterdženta.	<ul style="list-style-type: none"> <li>Koristite preporučenu količinu deterdženta.</li> </ul>

Problem	Razlog	Rješenje
Vrijeme programa ne odbrojava. (Na modelima s displejom) (*)	Programator se može zaustaviti prilikom primanja vode.	<ul style="list-style-type: none"> <li>Indikator programatora neće odbrojavati dok mašina prima adekvatnu količinu vode. Mašina će sačekati dok ne bude dovoljna količina vode da bi se izbjeglo nepotpuno pranje rublja zbog nedovoljne količine vode. Indikator programatora će početi sa odbrojavanjem nakon ovoga.</li> </ul>
	Programator se može zaustaviti prilikom faze zagrijavanja.	<ul style="list-style-type: none"> <li>Indikator programatora neće odbrojavati dok mašina ne dosegne odabranu temperaturu.</li> </ul>
	Programator se može zaustaviti prilikom faze okretanja.	<ul style="list-style-type: none"> <li>Automatska detekcija nebalansiranog punjenja sistema može biti aktivirana zbog nebalansirane raspoređenosti rublja u bubnju.</li> </ul>
Vrijeme programa se ne odbrojava. (*)	Možda u mašini nije balansirano punjenje.	<ul style="list-style-type: none"> <li>Automatska detekcija nebalansiranog punjenja sistema može biti aktivirana zbog nebalansirane raspoređenosti rublja u bubnju.</li> </ul>
Mašina ne prebacuje na korak obrtanja. (*)	Možda u mašini nije balansirano punjenje.	<ul style="list-style-type: none"> <li>Automatska detekcija nebalansiranog punjenja sistema može biti aktivirana zbog nebalansirane raspoređenosti rublja u bubnju.</li> </ul>
	Mašina neće obrtati ako voda nije potpuno ispražnjena. Previšu pjene se može pojaviti i sistem za automatsku apsorpciju pjene se može aktivirati zbog prekomjernog korištenja deterdženta.	<ul style="list-style-type: none"> <li>Provjerite filter i crijevo za pražnjenje.</li> <li>Koristite preporučenu količinu deterdženta.</li> </ul>
Performanse pranja su loše: Rublje postaje sivo. (**)	Nedovoljna količina deterdženta je korištena tokom dugog perioda vremena.	<ul style="list-style-type: none"> <li>Koristite preporučenu količinu deterdženta koja je prikladna za tvrdoću vode i rublje.</li> </ul>
	Pranje je obavljano na niskoj temperaturi dugo vremena.	<ul style="list-style-type: none"> <li>Odaberite pravilnu temperaturu za rublje koje treba prati.</li> </ul>
	Nedovoljna količina deterdženta je korištena s tvrdom vodom.	<ul style="list-style-type: none"> <li>Korištenje nedovoljne količine deterdženta s tvrdom vodom uzrokuje da prljavština prijanja na tkaninu, a to pretvara tkaninu u sivu tokom vremena. Teško je eliminisati sivilo jednom kada se dogodi. Koristite preporučenu količinu deterdženta koja je prikladna za tvrdoću vode i rublje.</li> </ul>
	Korišteno je previše deterdženta.	<ul style="list-style-type: none"> <li>Koristite preporučenu količinu deterdženta koja je prikladna za tvrdoću vode i rublje.</li> </ul>
Performanse pranja su loše: Mrlje traju ili rublje ne postaje bijelo. (**)	Korištena je nedovoljna količina deterdženta.	<ul style="list-style-type: none"> <li>Koristite preporučenu količinu deterdženta koja je prikladna za tvrdoću vode i rublje.</li> </ul>
	Previše je rublja stavljeno u mašinu.	<ul style="list-style-type: none"> <li>Nemojte stavljati previše rublja u mašinu. Puniti mašinu količinama koje su preporučene u "Tabeli programa i potrošnje".</li> </ul>
	Pogrešan program i temperatura su odabrani.	<ul style="list-style-type: none"> <li>Odaberite pravilan program i temperaturu za rublje koje treba prati.</li> </ul>
	Korištena je pogrešna vrsta deterdženta.	<ul style="list-style-type: none"> <li>Koristite originalan deterdžent koji je prikladan za mašinu.</li> </ul>
	Korišteno je previše deterdženta.	<ul style="list-style-type: none"> <li>Stavite deterdžent u ispravan odjeljak. Nemojte miješati sredstvo za izbjeljivanje i deterdžent jedno s drugim.</li> </ul>
Performanse pranja su loše: Masne mrlje su se pojavile na rublju. (**)	Nije se obavljalo redovno čišćenje bubnja.	<ul style="list-style-type: none"> <li>Čistite bubanj redovno. Za ovo, molimo vas pogledajte 4.4.2.</li> </ul>
Performanse pranja su loše: Odjeća ima neugodan miris. (**)	Miris i slojevi bakterija se formiraju na bubnju kao rezultat kontinuiranog pranja na nižim temperaturama i/ili u kratkim programima.	<ul style="list-style-type: none"> <li>Ostavite ladicu deterdženta kao i vrata za punjenje mašine odskrinuta nakon svakog pranja. Tako se vlažna okolina koja je pogodna za bakterije neće moći pojaviti u mašini.</li> </ul>
Boja na odjeći blijedi. (**)	Previše je rublja stavljeno u mašinu.	<ul style="list-style-type: none"> <li>Nemojte stavljati previše rublja u mašinu.</li> </ul>
	Deterdžent koji se koristi je vlažan.	<ul style="list-style-type: none"> <li>Držite deterdžent zatvoren u okruženju u kojem nema vlage i nemojte ga izlagati prevelikim temperaturama.</li> </ul>
	Odabrana je viša temperatura.	<ul style="list-style-type: none"> <li>Odaberite pravilan program i temperaturu u skladu s vrstom i stepenom zaprljanja rublja.</li> </ul>

<b>Problem</b>	<b>Razlog</b>	<b>Rješenje</b>
<b>Mašina ne obavlja dobro ispiranje.</b>	Količina, marka i uslovi skladištenja deterdženta koji se koristi nisu prikladni.	<ul style="list-style-type: none"> <li>• Koristite deterdžent koji je prikladan za mašinu za pranje rublja i za vaše rublje. Držite deterdžent zatvoren u okruženju u kojem nema vlage i nemojte ga izlagati prevelikim temperaturama.</li> </ul>
	Deterdžent je stavljen u pogrešan odjeljak.	<ul style="list-style-type: none"> <li>• Ako je deterdžent stavljen u odjeljak za predpranje iako ciklus predpranja nije odabran, mašina može uzeti ovaj deterdžent tokom koraka ispiranja ili omekšavanja. Stavite deterdžent u ispravan odjeljak.</li> </ul>
	Filter pumpe je začepljen. Crijevo za pražnjenje je povijeno.	<ul style="list-style-type: none"> <li>• Provjerite filter.</li> <li>• Provjerite crijevo za pražnjenje.</li> </ul>
<b>Rublje je postalo kruto nakon pranja. (**)</b>	Korištena je nedovoljna količina deterdženta.	<ul style="list-style-type: none"> <li>• Korištenje nedovoljne količine deterdženta za tvrdoću vode može uzrokovati da rublje postane kruto tokom vremena. Koristite prikladnu količinu deterdženta u skladu s tvrdoćom vode.</li> </ul>
	Deterdžent je stavljen u pogrešan odjeljak.	<ul style="list-style-type: none"> <li>• Ako je deterdžent stavljen u odjeljak za predpranje iako ciklus predpranja nije odabran, mašina može uzeti ovaj deterdžent tokom koraka ispiranja ili omekšavanja. Stavite deterdžent u ispravan odjeljak.</li> </ul>
	Deterdžent je možda pomiješan s omekšivačem.	<ul style="list-style-type: none"> <li>• Nemojte miješati omekšivač s deterdžentom. Operite i očistite dozator vrućom vodom.</li> </ul>
<b>Rublje ne miriše kao omekšivač. (**)</b>	Deterdžent je stavljen u pogrešan odjeljak.	<ul style="list-style-type: none"> <li>• Ako je deterdžent stavljen u odjeljak za predpranje iako ciklus predpranja nije odabran, mašina može uzeti ovaj deterdžent tokom koraka ispiranja ili omekšavanja. Operite i očistite dozator vrućom vodom. Stavite deterdžent u ispravan odjeljak.</li> </ul>
	Deterdžent je možda pomiješan s omekšivačem.	<ul style="list-style-type: none"> <li>• Nemojte miješati omekšivač s deterdžentom. Operite i očistite dozator vrućom vodom.</li> </ul>
<b>Ostaci deterdženta u ladicu za deterdžent. (**)</b>	Deterdžent je stavljen u mokru ladicu.	<ul style="list-style-type: none"> <li>• Posušite ladicu za deterdžent prije stavljanja deterdženta.</li> </ul>
	Deterdžent je postao vlažan.	<ul style="list-style-type: none"> <li>• Držite deterdžent zatvoren u okruženju u kojem nema vlage i nemojte ga izlagati prevelikim temperaturama.</li> </ul>
	Pritisak vode je nizak.	<ul style="list-style-type: none"> <li>• Provjerite pritisak vode.</li> </ul>
	Deterdžent u odjeljku glavnog pranja je postao mokr tokom uzimanja vode za predpranje. Rupice u odjeljku za deterdžent su začepljene.	<ul style="list-style-type: none"> <li>• Provjerite rupice i očistite ih ako su začepljene.</li> </ul>
	Javio se problem s ventilima ladice za deterdžent.	<ul style="list-style-type: none"> <li>• Pozovite ovlaštenog servisnog zastupnika.</li> </ul>
	Deterdžent je možda pomiješan s omekšivačem.	<ul style="list-style-type: none"> <li>• Nemojte miješati omekšivač s deterdžentom. Operite i očistite dozator vrućom vodom.</li> </ul>
	Nije se obavljalo redovno čišćenje bubnja.	<ul style="list-style-type: none"> <li>• Čistite bubanj redovno. Za ovo, molimo vas pogledajte 4.4.2.</li> </ul>
<b>Previše pjene se formira u mašini. (**)</b>	Neprikladni deterdženti su korišteni za mašinu za pranje rublja.	<ul style="list-style-type: none"> <li>• Koristite deterdžente koji su prikladni za mašinu za pranje rublja.</li> </ul>
	Korištena je prekomjerna količina deterdženta.	<ul style="list-style-type: none"> <li>• Koristite samo dovoljnu količinu deterdženta.</li> </ul>
	Deterdžent je skladišten u nepodesnim uslovima.	<ul style="list-style-type: none"> <li>• Skladištite deterdžent u zatvorenom i suhom mjestu. Nemojte skladištiti u previše toplim mjestima.</li> </ul>
	Neko mrežasto rublje poput tila može pjeniti previše zbog svoje strukture.	<ul style="list-style-type: none"> <li>• Koristite manje količine deterdženta za ovu vrstu stvari.</li> </ul>
	Deterdžent je stavljen u pogrešan odjeljak.	<ul style="list-style-type: none"> <li>• Stavite deterdžent u ispravan odjeljak.</li> </ul>
	Omekšivač se uzima rano.	<ul style="list-style-type: none"> <li>• Možda je problem u ventilima ili u dozatoru za deterdžent. Pozovite ovlaštenog servisnog zastupnika.</li> </ul>
<b>Pjena istječe van iz ladice za deterdžent.</b>	Korišteno je previše deterdženta.	<ul style="list-style-type: none"> <li>• Pomiješajte 1 kašiku omekšivača sa ½ l vode i uspite u glavni odjeljak ladice za deterdžent.</li> </ul>
		<ul style="list-style-type: none"> <li>• Stavite deterdžent u mašinu prikladno programima i maksimalnom punjenju naznačenim u "Tabeli programa i potrošnje". Kada koristite dodatne hemikalije (odstranjivače mrlja, izbjeljivače itd.), smanjite količinu deterdženta.</li> </ul>

Problem	Razlog	Rješenje
Rublje ostaje mokro po završetku programa. (*)	Previše pjene se može pojaviti i sistem za automatsku apsorbciju pjene se može aktivirati zbog prekomjernog korištenja deterdženta.	<ul style="list-style-type: none"> <li>• Koristite preporučenu količinu deterdženta.</li> </ul>
(*) Mašina ne prebacuje na korak obrtanja kada rublje nije ravnomjerno raspoređeno u bubnju da bi se spriječilo bilo kakvo oštećenje mašine i njenog okruženja. Rublje bi trebalo biti ponovo raspoređeno i okrenuto.		
(**) Nije se obavljalo redovno čišćenje bubnja. Čistite bubanj redovno. Pogledajte 4.4.2		
	<b>PAŽNJA:</b> Ako ne možete eliminisati problem iako se pridržavate uputstava u ovom odjeljku, posavjetujte se s prodavcem ili ovlaštenim servisnim zastupnikom. Nikada ne pokušavajte sami popraviti proizvod koji ne funkcioniše.	

## ODRICANJE ODGOVORNOSTI / UPOZORENJE

Krajnji korisnik može neke (jednostavne) kvarove na adekvatan način riješiti bez ikakvog sigurnosnog problema ili nesigurne upotrebe, pod uslovom da se to izvrši u granicama i u skladu sa sljedećim uputstvima (pogledajte odjeljak „Lično izvršena popravka“).

Prema tome, ukoliko drugačije nije dozvoljeno u odjeljku „Lično izvršena popravka“ u nastavku, popravke će biti upućene registrovanim profesionalnim serviserima kako bi se izbjegli sigurnosni problemi. Registrovani profesionalni serviser je profesionalni serviser kome je proizvođač odobrio pristup uputstvima i listi rezervnih dijelova ovog proizvoda prema metodama opisanim u zakonodavnim aktima prema Direktivi 2009/125/EZ. **Međutim, samo servisni agent (tj. ovlašćeni profesionalni serviseri) do koj možete doći putem telefonskog broja navedenog u korisničkom priručniku / garantom listu ili preko vašeg ovlašćenog trgovca može pružiti uslugu koja zadovoljava uslove garancije. Stoga, imajte na umu da popravke profesionalnih serviseru (koje Beko nije ovlastio) poništavaju garanciju.**

### Lično izvršena popravka

Krajnji korisnik može da izvrši popravku lično u pogledu sljedećih rezervnih dijelova: vrata, šarke i zaptivke vrata, druge zaptivke, sklop zaključavanja vrata i plastične periferne jedinice kao što su dozatori deterđenta (ažurirana lista dostupna je na [support.beko.com](http://support.beko.com) od 1. marta 2021.).

Pored toga, da bi se omogućila sigurnost proizvoda i spriječio rizik od ozbiljnih povreda, navedena lično izvršena popravka treba da se obavi prema uputstvima u korisničkom priručniku za lično izvršenu popravku koja su dostupna na [support.beko.com](http://support.beko.com). Iz sigurnosnih razloga isključite proizvod iz napajanja prije pokušaja bilo kakvog popravljanja.

Popravke i pokušaji popravke od strane krajnjih korisnika za dijelove koji nisu na navedenoj listi i/ili se ne pridržavaju uputstava u korisničkim priručnicima za lično izvršenu popravku ili koja su dostupna na [support.beko.com](http://support.beko.com), mogli bi pokrenuti sigurnosna pitanja koja se ne mogu pripisati odgovornosti kompanije Beko, a koja će poništiti garanciju na proizvod.

Zbog toga se preporučuje da se krajnji korisnici uzdrže od pokušaja popravke koja nije u skladu s navedenom listom rezervnih dijelova, kontaktirajući u takvim slučajevima ovlaštene profesionalne servisere ili registrovane profesionalne servisere. Naprotiv, takvi pokušaji krajnjih korisnika mogu da dovedu do sigurnosnih problema i oštete proizvod, a posljedično do požara, poplave, strujnog udara i ozbiljnih povreda.

Na primjer (ovim nisu pokrivenne sve situacije), za popravke sljedećeg moraju se kontaktirati ovlašćeni profesionalni serviseri ili registrovani profesionalni serviseri: motor, sklop pumpe, glavna ploča, motorna ploča, ekran, grijači, itd.

Proizvođač/trgovac ne može biti odgovoran ni u kom slučaju kada krajnji korisnici ne postupe u skladu s navedenim.

Dostupnost rezervnih dijelova mašine za pranje ili mašine za pranje i sušenje veša koju ste kupili je 10 godina. Tokom ovog perioda biće dostupni originalni rezervni dijelovi za pravilno rukovanje mašinom za pranje ili mašinom za pranje i sušenje veša.



